

**T A** Tento projekt je financován se státní podporou  
Technologické agentury ČR  
v rámci programu BETA2  
**Č R** [www.taaz.cz](http://www.taaz.cz)  
Výzkum užitečný pro společnost



**MINISTERSTVO  
PRO MÍSTNÍ  
ROZVOJ ČR**



**FAKULTA  
ARCHITEKTURY  
ČVUT V PRAZE**

# Metodika hodnocení rozvojového potenciálu mikroregionů a obcí

---

Březen 2023



## **Autorský tým**

doc. Ing. arch. Jakub Vorel, Ph.D. (vedoucí projektu)

Ing. Daniel Franke, Ph.D.

Ing. Alžbeta Gardoňová

doc. RNDr. Viktor Květoň, Ph.D.

prof. Ing arch. Karel Maier, CSc.

Ing. arch. Vojtěch Myška

Ing. arch. Tomáš Peltan, Ph.D.

RNDr. Jan Vozáb, Ph.D.

## **Kontakt na zpracovatele**

Doc. ing. arch. Jakub Vorel. PhD

České vysoké učení technické v Praze, Fakulta architektury

Thákurova 6

16634 Praha 6 – Dejvice

vorel@fa.cvut.cz

## **Dedikace**

Metodika byla vypracována v rámci grantu TAČR Beta – TIMMR0006 Rozvojový potenciál obcí a regionů uděleného Českému vysokému učení technickému v Praze, Fakultě architektury.



## Obsah

Určení metodiky .....	7
Novost postupu.....	7
Cíle metodiky .....	8
Úvod.....	9
Co je rozvojový potenciál území a čím je rozvoj území způsoben .....	9
Metodický přístup k hodnocení rozvojového potenciálu .....	10
Územní souvislosti rozvojového potenciálu mikroregionů a obcí.....	10
Typy území, témata, znaky a ukazatele.....	10
Řádovostní úrovně hodnocení rozvojového potenciálu území.....	12
Postup hodnocení rozvojového potenciálu mikroregionů a obcí .....	12
Rozlišení typů území.....	13
Typy území.....	15
Hodnocení rozvojového potenciálu území .....	20
Popis tematických oblastí a znaků rozvojového potenciálu.....	27
Příloha č. 1: Popis specifických znaků a jejich ukazatelů .....	35
Příloha č. 2: Interaktivní tabulková příloha pro jednotlivé ukazatele .....	49
Příloha č. 3: Související projekty a další podklady .....	49
Příloha č. 4: Praktické příklady využití metodiky.....	51
Příklad 1: Zobrazení rozvojového potenciálu jednoho SO ORP na základě několika vybraných znaků ORP Kopřivnice.....	53
Příklad 2: Zobrazení rozvojového potenciálu srovnáním více SO ORP jednoho typu na základě několika vybraných znaků SO ORP Blatná, Jeseník a Krnov.....	60
Příklad 3: Zobrazení rozvojového potenciálu srovnáním více SO ORP více typů na základě několika vybraných znaků SO ORP Hradec Králové, SO ORP Olomouc a SO ORP Sokolov.....	63
Příklad 4: Zobrazení rozvojového potenciálu srovnáním území více obcí na základě několika vybraných znaků obcí Votice, Dobříš, Mníšek pod Brdy, Sedlčany, Nový Knín a Nová Ves pod Pleší.....	67
Příloha č. 5: Příručka pro software – online aplikaci (typ výsledku: O).....	70



## Určení metodiky

Metodika je určena především pro pracovníky územní veřejné správy, zastupitele i úředníky, jako podklad pro úvahy rozhodování o strategickém zaměření rozvojové politiky na úrovni státu, krajů a obcí. Předpokládaný veřejný přístup k vyhodnocení znaků rozvojového potenciálu prostřednictvím interaktivní aplikace umístěné na webu Ministerstva pro místní rozvoj ale umožní každému občanu zjistit si, jaký je rozvojový potenciál obce nebo mikroregionu, ve kterém žije anebo působí. Tím se vytvoří nezbytný předpoklad pro aktivní vstup veřejnosti do diskuse o možnostech rozvoje území.

Metodika je provázána na rezortní strategie a koncepce Ministerstva pro místní rozvoj: Strategie regionálního rozvoje ČR 21+ a Koncepce rozvoje venkova a na podprogram: Výzkum a vývoj v oblastech regionální politiky, cestovního ruchu, územního plánování, politiky bydlení.

Územně orientovaná rozvojová politika vycházející z existujících potenciálů předmětného území odpovídá vývoji politiky soudržnosti EU, která se v posledních plánovacích obdobích soustavně přesouvá od plošné podpory znevýhodněných regionů a míst k podpoře jejich rozvojového potenciálu, tedy těch jejich specifických vlastností, které mohou přitáhnout a udržet lidi v území a přispět k jeho atraktivitě pro podnikání a vznik pracovních míst. Identifikace rozvojového potenciálu je tedy pro obce a mikroregiony, které usilují o podporu z evropských fondů soudržnosti, nanejvýše potřebná.

## Novost postupu

V oblasti hodnocení rozvojového potenciálu územních jednotek ČR dosud chyběl nástroj, který by umožňoval rychlou a snadnou komparaci rozvojového potenciálu na mikroregionální a lokální úrovni – konkrétně správního území obcí s rozšířenou působností a obcí. Strategické plány, jako jeden z nástrojů obsahujících analytické informace o území, se v analytické části tématice rozvojového potenciálu běžně věnují prostřednictvím socioekonomických analýz, jejichž zpracování je zpravidla věcí externích odborných pracovníků. Rozsah a obsah socioekonomických analýz bývají rozdílné podle toho, kdo je zpracovává a s jakým zadáním. Přestože jejich součástí bývá srovnání různých území (např. konkurenčních obcí nebo mikroregionů), tato srovnání jsou jednorázová, výběr srovnávaných území je jednou dán a získání jiných srovnání znamená náročnou aktualizaci přinejmenším datovou. Datové zdroje a použité ukazatele se v socioekonomických analýzách liší, proto je obtížné srovnávat data, ukazatele, výstupy a závěry různých socioekonomických analýz.

Dalším nástrojem, který popisuje charakteristiky území je analýza SWOT. Toto hodnocení je ale kvalitativní a odvíjí se od individuálního hodnocení daného města či jiného území, které provádí tým zpracovávající strategický plán zpravidla ve spolupráci s místními skupinami aktérů. Kvalitativní hodnocení neumožňuje objektivní srovnávání (benchmarking) jednotlivých měst či jiných území.

V územním plánování se pořizuje v územně analytických podkladech rozbor udržitelného rozvoje území za tematické okruhy, z nichž zejména sociodemografické podmínky, bydlení, rekreace a hospodářské podmínky jsou relevantní pro hodnocení rozvojového potenciálu území. Formou hodnocení byla původně analýza SWOT, po poslední novelizaci je to pouze hodnocení pozitiv a negativ.

Metodika a na ni navazující interaktivní aplikace vyplňuje mezeru v této oblasti. Umožňuje srovnávat a vyhodnocovat rozvojový potenciál příslušných územních jednotek v reálném čase, umožňuje vybírat různá území pro srovnání a navrhuje také, která jednotlivá území pro srovnání vybírat (resp. navrhuje předvýběr dle typů území), aby výsledné srovnání zohledňovalo také územní/geografický kontext.

Zohlednění geografické polohy a územního kontextu je pro správnou interpretaci analýz, pro správný výběr srovnávaných územních jednotek a pro relevanci výsledků benchmarkingu významným předpokladem, který jiné nástroje dostupné on-line zatím nenabízejí.

Navržený nástroj/aplikace umožňuje uživatelům volbu z velkého množství ukazatelů v různých tematických oblastech a jakož i volbu území, s nimiž budou vlastní území srovnávat, čímž umožňuje uživatelům sestavit si individuální srovnání, tato srovnání měnit a testovat a tím získávat bohatší informaci a v konečném důsledku být lépe informováni, než je tomu například v případě různých žebříčků „kvality života“.

Aplikace tím, že čerpá data převážně automatizovaným způsobem (s několika výjimkami) v reálném čase poskytuje uživatelům aktuální srovnání a vytváří předpoklady pro průběžné sledování vývoje rozvojového potenciálu jednotlivých územních jednotek v časové řadě.

## **Cíle metodiky**

Aplikace metodiky přispěje ke zdokonalení výkonu veřejné správy tím, že nabídne standardizovaný postup hodnocení potenciálu rozvoje konkrétního území. Soubor znaků využívaných metodikou vychází z veřejně dostupných dat, jež jsou zdrojem ukazatelů rozvojového potenciálu. Interaktivní aplikace umístěná na veřejně dostupném internetu představuje snadno dostupný a srozumitelný nástroj pro všechny potenciální cílové skupiny uživatelů.

Metodika hodnocení rozvojového potenciálu pomůže uživatelům identifikovat tento potenciál na základě objektivních dat o území, a tak přispěje k lepšímu využití příležitostí, které území nabízí, a tudíž lepší udržitelnosti a zacílenosti rozvojových strategií.



## Úvod

Metodika se skládá z vlastního metodického přístupu k hodnocení rozvojového potenciálu a dále z pěti příloh. Příloha č. 1 obsahuje ukazatele příslušné jednotlivým znakům, jejich zdůvodnění a interpretaci. Příloha č. 2 je ve formě internetové (HTML) tabulky a obsahuje pro jednotlivé ukazatele územní sledovanost, dostupnost dat k jejich výpočtu, popis žádoucího stavu, žádoucí trend a metodiku zpracování ukazatelů. HTML formát tabulky byl zvolen z důvodu využití přílohy č. 2 v internetové aplikaci, kde je tabulka interaktivní součástí sloužící k interpretaci. Příloha č. 3 uvádí související projekty a podklady využití při tvorbě metodiky. Příloha č. 4 obsahuje praktický příklad využití metodiky. Příloha č. 5 odkazuje na uživatelský manuál pro on-line aplikaci.

### Co je rozvojový potenciál území a čím je rozvoj území způsoben

Rozvojový potenciál území je vázán na schopnost území přitáhnout a udržet lidi. Atraktivita území pro lidi je základním hlediskem rozvojového potenciálu. Důležitou součástí atraktivity území pro lidi je dostupnost vhodných pracovních míst, alespoň ve středně a dlouhodobém pohledu. Zejména v případě měst je důležitá též kvalita pracovních míst, tedy pracovních míst pro lidi s vyšší či vysokou kvalifikací. Různorodost místní či regionální ekonomiky má vliv na její odolnost vůči vnějším vlivům, proto různorodost nabídky pracovních míst má pro rozvojový potenciál rovněž význam<sup>1</sup>.

Pracovní místa nemusí být lokalizována přímo v daném území, ale musí existovat v časové vzdálenosti přijatelné pro každodenní dojížďku<sup>2</sup>. Proto je rozvojový potenciál území vázán rovněž na schopnost území přitáhnout a udržet firmy<sup>3</sup> tam, kde budou dostupné pro místní populaci a umožňovat nebo stimulovat vznik a rozvoj firem, a tak zajišťovat dostupná pracovní místa.

Firmy jsou pro rozvoj území důležité také proto, že vytvářejí zdroje, kterými území proměňují: vyplácejí mzdy a tím spoluvytvářejí „blahobyt“ obyvatel, podnikatelé vydělávají, investují a přispívají k proměně území, menší podnikatelé i větší firmy mohou (a nemusí) vytvářet kvalitní pracovní místa přitahující kvalifikovanou pracovní sílu a tím opět přispívají k rozvoji území tím, že zvyšují jeho atraktivitu.

Výše popsaný mechanismus rozvoje území, jeho schopnosti přitáhnout a udržet lidi a firmy, je dán celou řadou individuálních, dílčích znaků. Mezi ně lze řadit mimo jiné kvalitu služeb, včetně služeb místní správy, dostupnost bydlení, kvalitu přírodního prostředí v okolí a obytného prostředí v sídlech a několik dalších. Rozvojový potenciál mikroregionů a obcí je dán kombinací různých znaků, které ovlivňují atraktivitu území pro lidi a pro firmy, přičemž kombinace takových znaků je pro každé území unikátní, přestože lze sledovat a popsat trendy či podobnosti různých území. Rozvojový potenciál

---

<sup>1</sup> Struktura pracovních míst a jejich kvalita pro rozvojový potenciál jsou různé v různých územích. Ve venkovském prostoru nebo v malých územích je často důležitá vůbec existence pracovních míst, bez ohledu na jejich kvalitu, zatímco ve městech, v urbanizovaných oblastech a ve větších územních celcích nabývá struktura a kvalita pracovních míst na významu může být důležitější než jejich počet. Význam struktury pracovních míst se také mění v souvislosti s hospodářským cyklem – v případě hospodářské stagnace nebo krize, při vysoké nezaměstnanosti, jsou důležitá jakákoliv pracovní místa, v případě růstu hospodářství nebo oživení nabývá kvalita pracovních míst a jejich struktura na významu.

<sup>2</sup> Za horní časovou hranici pro každodenní dojížďku se zpravidla uvádí cca 60 minut (Novotný et al, 2008, Marada et al. 2010), detailně se dojížďkou do různých center v Česku zabývá Vrtiška 2022 .

<sup>3</sup> McCANN, P. (2020): Perceptions of regional inequality and the geography of discontent: insights from the UK, *Regional Studies* 2020, VOL. 54, NO. 2, pg. 256–267.

mikroregionů a obcí je dán nejen kombinací znaků, které ovlivňují atraktivitu území, ale také územními souvislostmi, zjednodušeně: bližším a vzdálenějším okolím, v němž se dílčí rozvojové znaky uplatňují.

## **Metodický přístup k hodnocení rozvojového potenciálu**

### **Územní souvislosti rozvojového potenciálu mikroregionů a obcí**

Atraktivita území pro lidi a pro firmy je závislá na jeho charakteru vyjádřeném znaky území samotného a lidí, kteří toto území obývají a pracují v něm, a také na tom, jak jsou z určitého území dostupná další území, která mají potenciál nabídnout služby a příležitosti, které v určitém území chybí nebo nemohou být. Uplatnění příznivé kombinace znaků rozvojového potenciálu ve skutečné atraktivitě území je tudíž ovlivňováno vedle jeho znaků také geografickou polohou, tedy potenciální dostupností významnějších center osídlení jiných, než jsou vlastní centra určitého území, například mikroregionu (správního obvodu obce s rozšířenou působností). Dobrá dostupnost center vyšší významnosti atraktivitu vlastního území zvyšuje a naopak.

Na současný rozvojový potenciál území má také (pozitivní i negativní) vliv jeho minulý vývoj, tj. jak bylo území pro lidi a firmy atraktivní v minulosti, a to lze nepřímo posoudit např. na základě hustoty zalidnění: čím hustěji zalidněná území, tím byla v minulosti pro lidi a firmy přitažlivější, lidé a firmy do nich přicházeli, rozvíjeli je a transformovali. Atraktivita území se ale v čase mění v důsledku změny dostupnosti a podmínek čerpání přírodních zdrojů, technologických, společenských a ekonomických změn. Proto je hustota zalidnění jako znak rozvojového potenciálu v některých případech spíše výsledkem setrvačnosti a pomalého odlivu lidí než znakem aktuální atraktivity území. I v tomto případě však hustota zalidnění stále představuje koncentraci aktérů rozvoje – lidí a firem – kteří mají potenciál území proměnit a znovu začít rozvíjet. Vyšší hustota zalidnění ukazuje existenci určité kritické masy, důležité pro rozvoj území či jen pro jeho stabilizaci; představuje také například velikost trhu pro místní služby, více uživatelů místní infrastruktury a tím nižší jednotkové náklady na její údržbu apod. Je však třeba mít na paměti, že nadměrná hustota zalidnění přináší náklady, které rozvojový potenciál ovlivňují negativně.

### **Typy území, témata, znaky a ukazatele**

Pro hodnocení rozvojového potenciálu území metodika zavádí tři pojmy: typy území, tematické oblasti rozvojového potenciálu a jejich znaky. Znaky jsou vyjádřeny pomocí měřitelných ukazatelů.

**Typy území** představují výchozí třídění, které ještě nezobrazuje rozvojový potenciál, nýbrž jen umožňuje vysvětlit souvislosti znaků a ukazatelů, kterými rozvojový potenciál hodnotíme.

**Tematické oblasti rozvojového potenciálu** třídí znaky a ukazatele:

- hospodářství
- demografické charakteristiky
- sociální oblast
- bydlení
- environmentální oblast.

**Znaky** jsou podstatou hodnocení rozvojového potenciálu území, představují jevy nebo procesy, jejichž pomocí, nebo pomocí sledování změn v jejich vývoji se rozvojový potenciál území posuzuje. Znaky rozvojového potenciálu posuzují především určitou kvalitu území z hlediska jeho dalšího rozvoje,

předpoklady rozvoje území a jsou východiskem popisu rozvojového potenciálu území. Znaky rozvojového potenciálu mají za úkol vystihnout důležité a podstatné skutečnosti, na kterých závisí rozvoj území a mají pomoci vystihnout kombinaci unikátních charakteristik každého území.

Výčet všech znaků rozvojového potenciálu a jejich ukazatelů je uveden dále v části **Přehled tematických oblastí rozvojového potenciálu, znaků a jejich ukazatelů** a podrobněji v příloze č. 1 **Popis specifických znaků rozvojového potenciálu území a jejich ukazatelů**.

Znaky jsou měřeny pomocí ukazatelů rozvojového potenciálu.

**Ukazatele** jsou kvantitativním vyjádřením znaků rozvojového potenciálu. Ukazatele jsou tedy konkrétními způsoby měření každého znaku rozvojového potenciálu. Každý znak je měřen jedním nebo více ukazateli.

Příklady znaků a ukazatelů:

<b>Znak</b>	<b>Ukazatele</b>
Hospodářská aktivita	<ul style="list-style-type: none"> <li>- Počet nových firem s alespoň jedním zaměstnancem, které vznikly nebo se usadily v území v průběhu posledních tří let vztažený vůči počtu obyvatel ve věku 20-64 let</li> <li>- Počet nových firem s 5 a více zaměstnanci, které vznikly nebo se usadily v území v průběhu posledních tří let v odvětvích dle sekcí NACE-CZ se sklonem sloužit nadlokálním trhům vztažený k počtu obyvatel ve věku 20-64</li> </ul>
Migrace	<ul style="list-style-type: none"> <li>- Index změny počtu obyvatel migrací za 5 let</li> </ul>
Možnost pracovního uplatnění	<ul style="list-style-type: none"> <li>- Dlouhodobá nezaměstnanost: podíl dosažitelných uchazečů o zaměstnání ve věku 15-64 let nezaměstnaných po dobu delší než 12 měsíců ze všech ekonomicky aktivních obyvatel ve stejném věku</li> </ul>
Kvalita ovzduší	<ul style="list-style-type: none"> <li>- podíl zastavěného území, ve kterém průměrná roční koncentrace PM<sub>2,5</sub> překračovala v pětiletém průměru limit pro ochranu zdraví lidí (20 µg/m<sup>3</sup>)</li> </ul>

Ukazatele, respektive jejich hodnoty, se zobrazují v internetové aplikaci.

#### **Omezující podmínky ukazatelů rozvojového potenciálu území:**

- mezi zvolenými ukazateli rozvojového potenciálu mají převažovat takové, které jsou konstruovány z veřejně dostupných dat,
- data, z nichž se počítají ukazatele rozvojového potenciálu, mají být, pokud možno, získávána automaticky, tedy aniž by musela být správcem aplikace upravována, zpracovávána či získávána; důsledkem a výhodou tohoto požadavku je následující podmínka, tj. automatická aktualizace dat
- automatická aktualizace dat: pokud správce dat příslušná data aktualizuje, aplikace zobrazující rozvojový potenciál území nadále pracuje s takto aktualizovanými daty; správce aplikace nemusí sledovat aktualizací termíny různých dat a uživatel má k dispozici nejaktuálnější dostupná data, která byla zveřejněna
- grafické zobrazení hodnot ukazatelů v aplikaci prostřednictvím geografického informačního systému

- omezený počet ukazatelů, aby bylo možné srovnávat více znaků současně pro určité území a současně aby výsledné hodnocení bylo přehledné.

### **Řádovostní úrovně hodnocení rozvojového potenciálu území**

Za základní řádovostní úroveň pro hodnocení rozvojového potenciálu byla stanovena úroveň správního obvodu obce s rozšířenou působností (SO ORP). Tato území, která v Česku velmi zhruba odpovídají mikroregionům prvního řádu (nejmenším mikroregionům – viz Hampl, 2005<sup>4</sup>), představují na jedné straně dostatečnou územní podrobnost, na straně druhé jsou dostatečně veliká na to, aby v nich nedocházelo k náhodným výkyvům jednotlivých ukazatelů. V metropolitních oblastech, případně i v aglomeracích velkých měst se vzhledem k intenzivním vazbám za základní úroveň pro hodnocení rozvojového potenciálu považuje celý aglomerační prostor.

Hodnoty znaků SO ORP jsou v průměru stabilnější, než je tomu u obcí, jelikož se snižující se řádovostní úrovní se snižuje variabilita většiny socio-ekonomických dat (např. Hampl a kol. 1998<sup>5</sup>). Mezi obcemi v Česku totiž počtem dominují obce malé do 1000 obyvatel a mezi nimi je velké množství menších obcí, kde i malá absolutní změna nějakého ukazatele, z něhož se znak sestavuje, např. přistěhování několika rodin nebo výstavba několika bytů, může způsobit velkou relativní změnu hodnoty ukazatele (tj. změnu ukazatele přepočteného například na 1000 obyvatel), což se může stát podkladem pro mylné hodnocení atraktivity. Ukazatele rozvojového potenciálu na úrovni obcí jsou proto chápány jako doplňkové. Současně a ze stejných důvodů platí, že se některé ukazatele a znaky rozvojového potenciálu území pro jednotlivé obce nesledují.

#### **Příklad**

Jako příklad může sloužit základní škola. Dostupnost základní školy je ve venkovských územích důležitou charakteristikou rozvojového potenciálu, neboť pro mladé lidi s dětmi či ty, kteří děti mít chtějí, představuje dostupná základní škola jeden ze znaků atraktivity území pro bydlení mladých rodin s dětmi.

**Rozvojový potenciál obcí má proto smysl hodnotit nikoliv samostatně, ale pouze v širším územním kontextu, který je ovšem pro každý specifický znak rozvojového potenciálu jiný.**

### **Postup hodnocení rozvojového potenciálu mikroregionů a obcí**

Metodika pracuje s hodnocením rozvojového potenciálu ve dvou krocích. Důvodem je kombinace vlivu geografické polohy a hustoty zalidnění, které jsou popsány dále, jež tvoří rámeček/kontext hodnocení jednotlivých znaků a ukazatelů rozvojového potenciálu.

<sup>4</sup> Hampl, M. (2005): Geografická organizace společnosti v České republice: transformační procesy a jejich obecný kontext. Praha, Univerzita Karlova v Praze, Přírodovědecká fakulta, Katedra sociální geografie a regionálního rozvoje, 147 s.

<sup>5</sup> Hampl, M. (1998): Realita, společnost a geografická organizace: hledání integrálního řádu. Praha, DemoArt, 1998, 110 s

## Rozlišení typů území

V prvním kroku se identifikují (rozlišují), avšak nehodnotí, typy území z hlediska geografické polohy – dostupnosti center osídlení vyššího řádu – a hustoty zalidnění, neboť, jak uvedeno výše, mají jednak významný vliv na to, jak se další charakteristiky rozvojového potenciálu uplatní, jednak představují rámec pro interpretaci jednotlivých dílčích znaků rozvojového potenciálu a jejich ukazatelů. V neposlední řadě se v případě geografické polohy i hustoty zalidnění jedná o relativně stabilní kritéria, tedy kritéria použitelná pro dlouhodobé sledování. Na základě popisu geografické polohy a hustoty zalidnění je navrženo rozřídění území do různých kategorií či typů.

První krok tak vytváří rámec pro hodnocení znaků v souvislostech a v závislosti na charakteristických vlastnostech určitého typu území. Začlenění území do typů zohledňuje skutečnost, že určitý znak či ukazatel, který znak měří, může mít v různých typech území různou důležitost. Interpretace daného znaku, resp. kvantitativních hodnot jeho ukazatelů, je tedy do určité míry závislá na tom, o jaký typ území se jedná.

### Příklad:

Dlouhodobým trendem v Česku je stěhování z méně rozvinutých částí země do metropolitních oblastí, a současně v metropolitních oblastech jejich postupné rozšiřování do okolních území. Stěhování do (blízkého) zázemí velkých měst a jejich migrační růst tedy nepředstavuje zvlášť významnou skutečnost, nýbrž jen ilustruje intenzitu a úroveň očekávaného jevu a popisuje, jak moc je dané zázemí metropolitní oblasti na úrovni SO ORP přitažlivé pro stěhování. Naopak stěhování do mikroregionu v méně rozvinuté nebo řidčeji osídlené části země, vzdálenější od větších center, naznačuje, že toto území je přitažlivé z jiných důvodů, než je obecně metropolitní charakter. Naznačuje tak zájem specifické skupiny obyvatel (nebo jiný důvod pro stěhování této skupiny), který může být dán určitými unikátními vlastnostmi území nebo jejich kombinací, a naznačuje tak vyšší potenciál rozvoje v daném území.

## Geografická poloha

Geografická poloha, chápaná ve smyslu dostupnosti center osídlení vyššího řádu a aglomerací, má příznivý vliv na rozvojový potenciál území tím, že z míst a oblastí, z nichž jsou centra vyššího řádu dostupnější, mohou lidé snáze dojíždět, mají proto větší výběr pracovních příležitostí a mají dostupnější a pestřejší nabídku služeb. Naopak oblasti a místa, která jsou od center osídlení vzdálenější, mají zpravidla méně dostupnou a zúženou paletu služeb i pracovních míst.

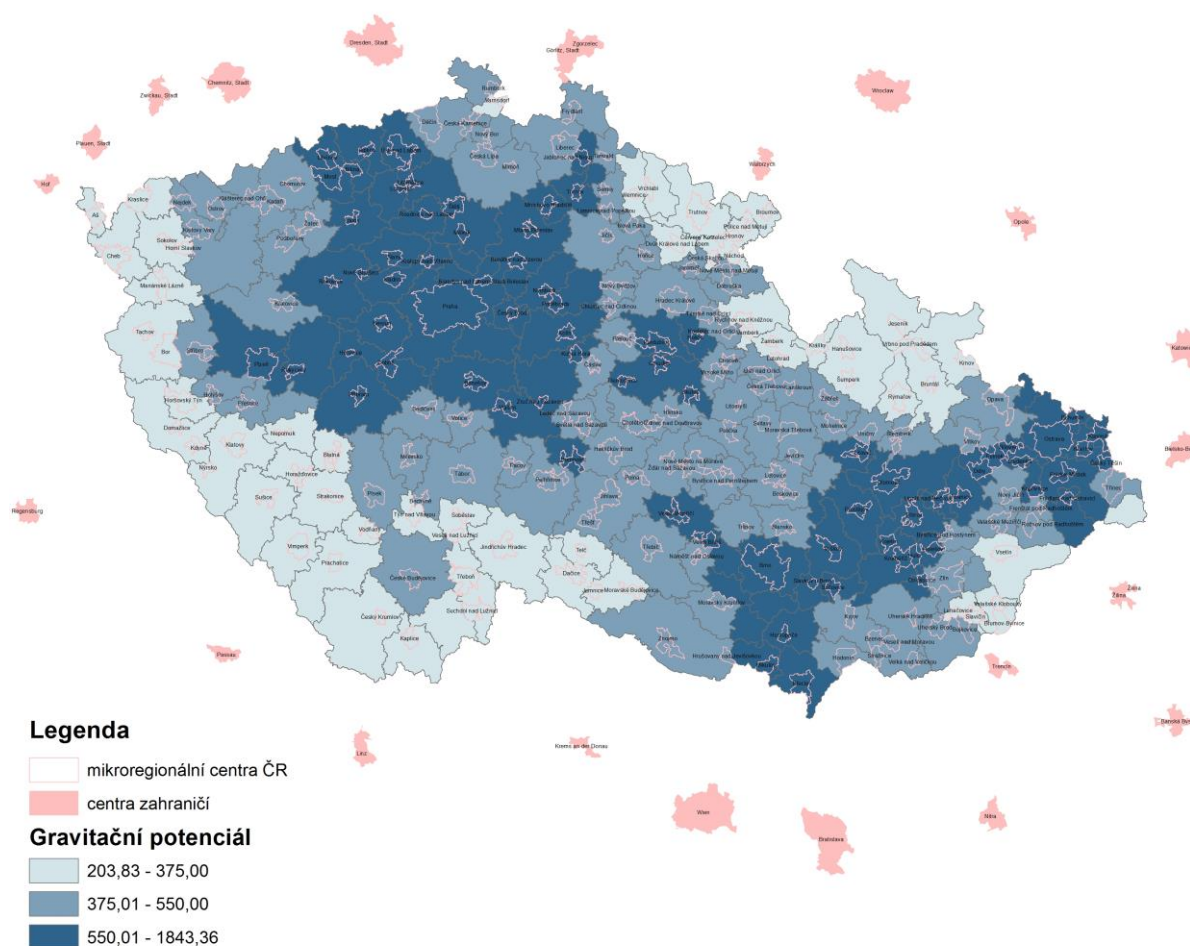
Geografická poloha je představována jednak vzdáleností do určitého centra vyššího řádu a současně významem příslušného centra vyššího řádu, který lze zjednodušeně popsat jeho velikostí, resp. kombinací velikosti populační a množství v něm nabízených pracovních míst.

Pro zobrazení geografické polohy používáme ukazatel potenciální dostupnosti odvozený od gravitačního modelu, který dále označujeme jako gravitační potenciál.

Výpočet gravitačního potenciálu  $T_i$  je definován vztahem:

$$T_i = \sum_j \frac{W_j}{S_{ij}^2}$$

kde  $W_j$  je velikost cílů, v našem případě koeficient velikosti dle Hampla, úprava Maier a Franke (2019)<sup>6</sup>.  $S_{ij}$  jsou časové vzdálenosti zdrojů a cílů po reálné dopravní síti v minutách. Člen  $1/s_{ij}^2$  představuje funkci vzdálenostního útlumu („distance decay function“), kdy váha cíle ve vzdálenosti 10 minut klesá na polovinu a dále se snižuje se čtvercem vzdálenosti. Získání dat o časových vzdálenostech a parametru  $W_j$  u významných zahraničních cílů v současné době nesplňuje podmínku automatického přenosu a aktualizace, ale vzhledem k tomu, že četnost výrazných změn v těchto datech není vysoká, lze připustit jejich použití jako jednorázového výpočtu.



### Hustota zalidnění<sup>7</sup>

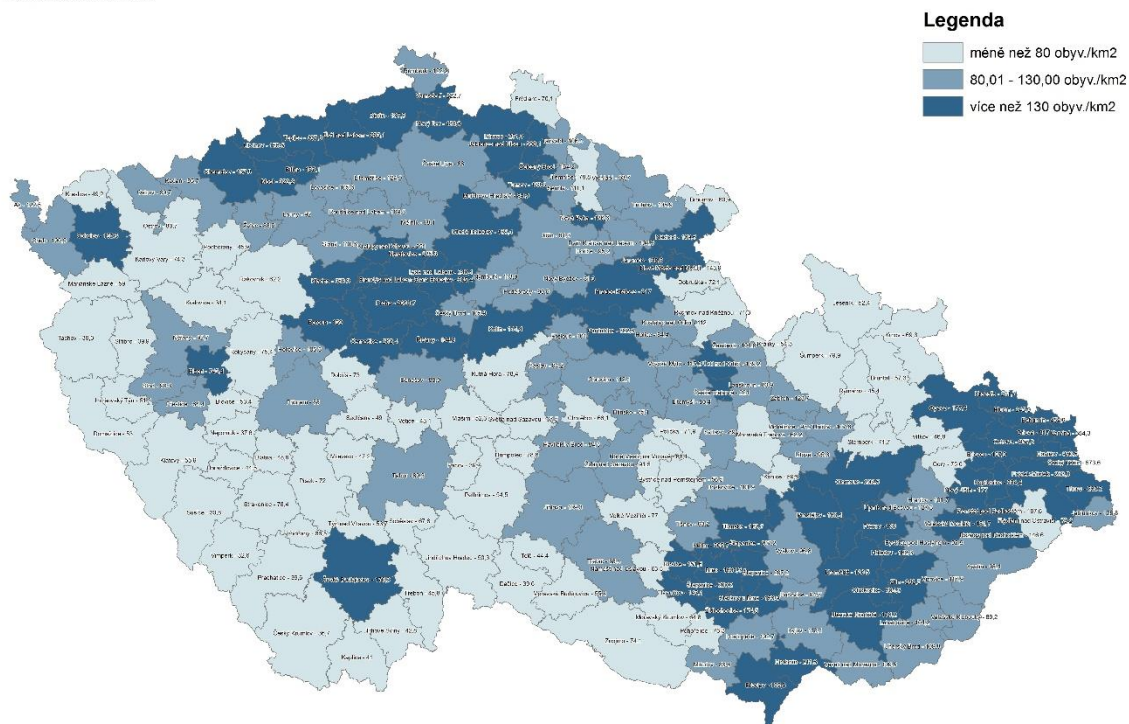
Rozvojový potenciál je také ovlivňován množstvím lidí, kteří se v určitém území nacházejí. Více lidí na menším území představuje větší trh pro firmy, větší poptávku po soukromých i veřejných službách, více uživatelů infrastruktury na menší ploše, a z toho plynoucí nižší jednotkové náklady na provoz či snazší dosahování úspor z rozsahu. Pro firmy znamená také lepší výběr a dostupnost pracovní síly, různorodých kvalifikací apod. Hustota zalidnění rovněž ukazuje na atraktivitu území v minulosti. Současně příliš velká hustota zalidnění může indikovat potenciální problémy např. v dostupnosti vybraných služeb pro obyvatele, zatížení životního prostředí apod.

<sup>6</sup> Maier, K., Franke, D. (2019): Assessment of territorial benefits and efficiency from the construction of motorway and speed train networks: The Czech case. *Morav. Geogr. Rep.* 27, s. 140-154.

<sup>7</sup> Používá se též termín hustota osídlení (např. ČSÚ).

Hustota zalidnění je vypočtena z dat ČSÚ Aktuální údaje za správní obvody obcí s rozšířenou působností (data mimo SLDB). Data jsou automaticky aktualizovatelná.

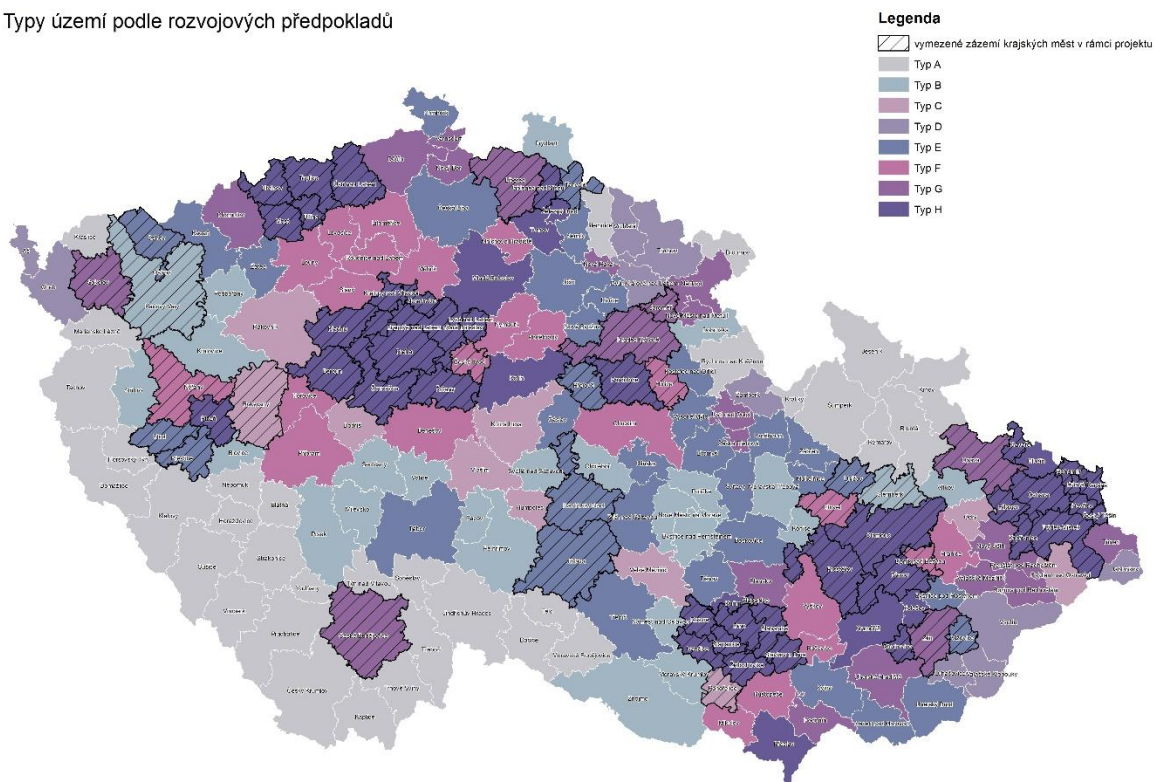
Hustota zalidnění



## Typy území

Kombinací geografické polohy/gravitačního potenciálu a hustoty osídlení vzniklo osm typů území. V případě, kdy kombinací těchto ukazatelů vznikl typ, který zahrnoval méně než 5 území SO ORP, byl tento typ sloučen s typem následujícím dle gravitačního potenciálu. Byl to případ několika příhraničních, hustě osídlených území, jejichž okrajová poloha snižovala jejich gravitační potenciál. Výsledný počet typů území je jakýmsi kompromisem mezi potřebou rozlišit tyto typy a snahou po zvladatelné a přehledné typologii. Protože se jedná o specificky účelovou typologii pro potřeby sledování rozvojového potenciálu na úrovni SO ORP, neusiluje o kompatibilitu s dalšími typologiemi, například SRR+.

## Typy území podle rozvojových předpokladů



### Typ A

Velmi řídko osídlená území (SO ORP) s nízkým gravitačním potenciálem. Tato území jsou zpravidla venkovského nebo převážně venkovského charakteru a jsou vzdálená od velkých center osídlení nebo je v jejich okolí pouze jedno velké centrum osídlení a zbývající jsou vzdálená. Pro vymezení typu A byly stanoveny následující parametry: hustota zalidnění méně než 80 obyv./km<sup>2</sup> a gravitační potenciál ORP do hodnoty 375.

### Typ B

Velmi řídko osídlená území (SO ORP) se středně velkým gravitačním potenciálem. Jedná se zpravidla o území venkovského nebo převážně venkovského charakteru, která jsou vzdálenější od velkých center osídlení, ale zpravidla leží v oblastech, kam dosahuje vliv dvou či více velkých městských center. Pro vymezení typu B byly stanoveny následující parametry: hustota zalidnění méně než 80 obyv./km<sup>2</sup> a gravitační potenciál ORP v rozmezí hodnot 376-550.

### Typ C

V průměru velmi řídko osídlená území (SO ORP), avšak s dobrou dostupností velkých center osídlení. Území nebo jejich části často leží na okrajích metropolitních oblastí Prahy, Brna, Ostravy nebo ve vzdálenějším, ale dobře dostupném zázemí Plzně. Části těchto území jsou či začínají být ovlivňována suburbanizačními procesy, u kterých lze očekávat, že budou nadále pokračovat. Pro vymezení typu C byly stanoveny následující parametry: hustota zalidnění méně než 80 obyv./km<sup>2</sup> a gravitační potenciál ORP s hodnotou více než 551.



### **Typ D**

Středně hustě osídlená území (SO ORP), zpravidla venkovského charakteru, ale s hustší sítí sídelních jednotek (častěji v Čechách) nebo s většími venkovskými sídly (častěji na Moravě), avšak vzdálená od velkých center osídlení. Pro vymezení typu D byly stanoveny následující parametry: hustota zalidnění je 80-130 obyv./km<sup>2</sup> a gravitační potenciál ORP do hodnoty 375.

### **Typ E**

Středně hustě osídlená území (SO ORP), převážně venkovského charakteru nebo s hustěji osídlenou jen malou částí území, s průměrnou dostupností do velkých center osídlení, často do více než jednoho. Pro vymezení typu E byly stanoveny následující parametry: hustota zalidnění je 80-130 obyv./km<sup>2</sup> a gravitační potenciál ORP v rozmezí hodnot 376-550.

### **Typ F**

Středně hustě osídlená území (SO ORP), původně převážně venkovského charakteru, avšak v dobré dostupnosti jednoho nebo více velkých center osídlení, v současnosti často s výraznějšími místními projevy suburbanizace. Pro vymezení typu F byly stanoveny následující parametry: hustota zalidnění je 80-130 obyv./km<sup>2</sup> a gravitační potenciál ORP s hodnotou více než 551.

### **Typ G**

Hustě osídlená území (SO ORP), se střední či dobrou dostupností jednoho nebo více než jednoho velkého centra osídlení, případně centrum tohoto SO ORP je samo velkým centrem osídlení. Pro vymezení typu G byly stanoveny následující parametry: hustota zalidnění je více než 130 obyv./km<sup>2</sup> a gravitační potenciál ORP do hodnoty 550.

### **Typ H**

Hustě osídlená území (SO ORP) v zázemí či na okrajích zázemí velkých center osídlení, s velmi dobrou dostupností velkých center osídlení, často více než jednoho (např. střední Morava). Patří sem zejména spádová území velkých center osídlení. Pro vymezení typu H byly stanoveny následující parametry: hustota zalidnění je více než 130 obyv./km<sup>2</sup> a gravitační potenciál ORP s hodnotou více než 551.

### **Krajská města a jejich zázemí**

Krajská města a jejich zázemí tvoří funkční celky úzce provázané pohyby za prací, vzděláním, službami, sítěmi technické infrastruktury a trhy bydlení. V případě krajských měst je jejich funkčně propojené území zpravidla větší než jejich SO ORP, zázemí krajských měst sahají dále. V krajských městech se koncentrují vzdělávací a pracovní funkce, služby a další funkce, jichž pravidelně využívají i obyvatelé zázemí. Zázemí krajských měst jsou zpravidla silně ovlivněna zejména rezidenční suburbanizací, přičemž většina pracovišť se nachází v jádrovém městě, popřípadě ve specializovaných pracovištních centrech v dopravně dobře dostupných místech mimo jádrové město.

Posouzení rozvojového potenciálu jenom na úrovni SO ORP (nebo dokonce na úrovni obcí) je z těchto důvodů poněkud omezující, rozvojový potenciál daného území se týká větších celků, kombinujících jádrové/krajské město a jeho zázemí. Proto se jeví jako účelné pro hodnocení rozvojového potenciálu považovat krajská města a jejich zázemí za specifické prostory, na něž je třeba pohlížet ještě jinak než

jen jako na mikroregiony vymezené územími SO ORP. Dalším důvodem umožnit samostatné posouzení rozvojového potenciálu krajských měst a jejich zázemí spočívá ve významu, který mají krajská města a jejich zázemí v sídelní struktuře Česka.

Z hlediska rozvojového potenciálu se jedná o zásadně jiný typ území, která má smysl srovnávat mezi sebou, nikoliv s běžnými SO ORP. Proto je pro tato území vymezen zvláštní územní typ, který umožňuje srovnávání rozvojového potenciálu odděleně od srovnání podle typů území na úrovni SO ORP.

Do územního typu „krajská města a jejich zázemí“ spadají území, která jsou vymezena jako republikové rozvojové oblasti podle Zásad územního rozvoje a současně spadají do metropolitní oblasti nebo aglomerace podle Strategie regionálního rozvoje 2021+.

Aby byla zachována kompatibilita s daty za dříve uvedené typy území A-H, metodika respektuje vymezení území SO ORP. Proto do vymezení územního typu „krajská města a jejich zázemí“ spadají všechny správní obvody ORP, jejichž jádro leží uvnitř republikových rozvojových oblastí a dále jsou připojeny všechny správní obvody ORP, které splňují podmínku, že

- mají silné jádro ORP s bezprostřední prostorovou návazností na ORP krajského města nebo
- mají vysoký gravitační potenciál s vysokou hustotou zalidnění.

Ve výsledku překrývají zázemí krajských měst jednotlivá SO ORP, která zpravidla náležejí do **typu F, G nebo H**.

Vymezení je součástí schématu Typy území podle rozvojových předpokladů.

### **Použití typů území jako rámce pro posouzení rozvojového potenciálu podle specifických znaků a ukazatelů**

Typy území a krajská města a jejich zázemí představují interpretační rámec znaků a jejich ukazatelů. To znamená, že v různých typech území může mít týž znak a hodnoty k němu příslušných ukazatelů více nebo méně odlišný význam. Při hodnocení potenciálu území podle jednotlivých znaků a jejich ukazatelů je tedy třeba brát v úvahu kontext, souvislosti daného typu území.

#### **Příklady**

Řidčeji osídlená území, která jsou vzdálenější od velkých center osídlení (typy A, B, D), představují menší trh (počtem zákazníků) s horší dostupností větších městských trhů a služeb. Pravděpodobnost vzniku nových inovativních firem je zde proto menší (v žádném případě však ne vyloučená), ale pokud takové firmy vzniknou, jejich dopad v území může být mnohem významnější, než je tomu v metropolitních územích.

Venkovská území, která jsou migračně ztrátová (často případ typů A, B, D), mají nižší index vzdělanosti proto, že z nich odcházejí mladší lidé, kteří v současnosti zpravidla dosahují vyššího vzdělání (více než 40 % žen a 25 % mužů ve věku 24-35 let dosahuje vysokoškolského vzdělání<sup>8</sup>). Je také pravděpodobnější, že podobné oblasti budou opouštět právě vzdělanější mladí obyvatelé, kteří v území nenajdou uplatnění odpovídající své kvalifikaci a kariérním očekáváním. Zbývající populace v těchto územích tedy vykazuje nižší index vzdělanosti, než je průměr. Stejný index vzdělanosti mohou

<sup>8</sup> Statistika a my, 1. 4. 2020; <https://www.statistikaamy.cz/2020/04/01/podil-vysokoskolaku-v-populaci-roste/>

však mít území městská, migračně stagnující nebo zisková v případě, že se do nich stěhují méně vzdělaní lidé nebo mají horší sociální strukturu danou např. minulou specializací na těžký průmysl (může být případ některých území typu G, H.)

Z výše uvedených důvodů je doporučeno srovnávat území, tedy obce a SO ORP, především v rámci jednoho typu, neboť taková území jsou navzájem mnohem lépe srovnatelná a rozdíly mezi nimi jsou vysvětlitelné snáze právě tím, že mají různý rozvojový potenciál. Srovnání území různých typů je jistě možné, avšak je mnohem náročnější na interpretaci a je třeba je provádět v kontextu rozdílů mezi typy území. Je tedy třeba při srovnání ukazatelů rozvojového potenciálu území (obcí, SO ORP) různých typů vzít v úvahu, že rozdíly mezi územími, která spadají do různých typů jsou často „přirozené“ v tom smyslu, že jsou dány spíše příslušností k danému typu území a jeho obecným geografickým/polohovým charakterem, nikoliv tím, že by území jednoho typu mělo (i při „horších“ hodnotách ukazatelů) rozvojový potenciál horší než území druhého typu. Zjednodušeně lze říci, že pro území různých typů jsou jednotlivé ukazatele různě důležité<sup>9</sup>.

---

<sup>9</sup> Poněkud zjednodušeně lze tuto situaci připodobnit srovnávání auta vyšší střední třídy s automobilem do města. Jeden z nich bude patrně rychlejší a pohodlnější na dlouhé cesty, druhý bude patrně úspornější a bude se s ním lépe jezdit a parkovat ve městě. Proto přímé srovnání rychlosti, pohodlí nebo nákladnosti provozu obou automobilů je ve většině případů zbytečné, přesto že je možné takové srovnání činit.

## Hodnocení rozvojového potenciálu území

Ve druhém kroku se hodnotí rozvojový potenciál pomocí dílčích znaků a ukazatelů.

### Přehled tematických oblastí rozvojového potenciálu, znaků a jejich ukazatelů

Tematická oblast	Znak	Ukazatel	sledování za		
			obce	SO ORP	krajská města a jejich zázemí
Hospodářství	Pracovní aktivita	Pracovištní význam: počet zaměstnanců zaměstnaných ve sledovaném území na sto obyvatel ve věku 20-64 let (údaje MF ČR)	ano	ano <sup>10</sup>	ano
		Soběstačnost na trhu práce: počet pracovních míst (zaměstnanci a aktivní živnostníci) na sto obyvatel ve věku 20-64 let (údaje CzechInvest)	ne	ano <sup>11</sup>	ano
	Blahobyt domácností	Reálný čistý peněžní příjem na obyvatele: objem zboží a služeb, které si může průměrný obyvatel daného regionu koupit za svůj příjem ve srovnání s průměrným obyvatelem Česka; zahrnuje všechny příjmy obyvatel, tedy včetně kapitálových příjmů, příjmů z pronájmu apod. (dle metodiky projektu TAČR TL01000303)	ne	ano	ano

<sup>10</sup> Pracovní aktivita je v krajských městech a jejich zázemí silně vázána na pracoviště v krajském městě. Proto nemá smysl ukazatele znaku „pracovní aktivita“ v SO ORP, která spadají do zázemí krajských měst, srovnávat s dalšími SO ORP ani mezi sebou navzájem, přestože jsou data dostupná a aplikace je obsahuje.

Tematická oblast	Znak	Ukazatel	sledování za		
			obce	SO ORP	krajská města a jejich zázemí
		Průměrný čistý peněžní příjem na obyvatele: výše čistého peněžního příjmu průměrného obyvatele daného regionu ve srovnání s průměrným obyvatelem Česka; zahrnuje všechny příjmy, tedy vč. kapitálových, z nájmu apod. (dle metodiky projektu TAČR TL01000303)	ne	ano	ano
	Hospodářská aktivita	Vznik nebo příchod nových firem: počet nových firem s alespoň jedním zaměstnancem, které vznikly nebo se usadily v území v průběhu posledních tří let vztažený vůči počtu obyvatel ve věku 20-64 let	ne	ano	ano
		Vznik nebo příchod nových firem s 5 a více zaměstnanci obsluhujících nadlokální trh: počet nových firem s 5 a více zaměstnanci, které vznikly nebo se usadily v území v průběhu posledních tří let v odvětvích dle sekcí NACE-CZ se sklonem sloužit nadlokálním trhům vztažený vůči počtu obyvatel ve věku 20-64 let	ne	ano	ano
		Růst firem podle počtu zaměstnanců: počet firem, které se v období posledních tří let přesunuly do vyšší velikostní kategorie vztažený k počtu firem evidovaných v předmětném území	ne	ano	ano
	Struktura firem	Podíl malých firem: podíl malých firem s nejméně jedním zaměstnancem a do 50 zaměstnanců na celkovém počtu firem	ne	ano	ano
		Podíl inovativních firem: podíl inovativních firem vůči počtu firem s 5 a více zaměstnanci	ne	ano	ano

Tematická oblast	Znak	Ukazatel	sledování za		
			obce	SO ORP	krajská města a jejich zázemí
Informace a komunikace		Dostupnost vysokorychlostního internetu: podíl obyvatel v dostupnosti vysokorychlostního internetu (min. 100Mb)	ano	ano	ano
		Dostupnost dálniční sítě automobilem: časová dostupnost napojovacích bodů dálniční sítě z referenčního bodu obce individuální automobilovou dopravou v minutách; v případě SO ORP vážený průměr časové dostupnosti (vážený počtem obyvatel obcí)	ano	ano	ne
		Dostupnost páteřní železniční sítě automobilem: časová dostupnost železniční sítě zařazené do TEN-T z referenčního bodu obce individuální automobilovou dopravou v minutách; v případě SO ORP vážený průměr časové dostupnosti (vážený počtem obyvatel obcí)	ano	ano	ne
		Časová dostupnost regionálních (krajských) center pozemními komunikacemi individuální automobilovou dopravou v minutách: <ul style="list-style-type: none"> <li>• pro obce: doba jízdy IAD z referenčních bodů obcí do centra krajského města</li> <li>• pro SO ORP: vážený průměr (počtem obyvatel obcí) doby jízdy IAD z referenčních bodů obcí sledovaného území (ORP) do centra krajského města</li> </ul>	ano	ano	ne <sup>11</sup>

<sup>11</sup> Sledování časové dostupnosti krajských center individuální automobilovou dopravou nemá v zázemí krajských měst větší význam, protože se jedná o území zpravidla vymezená právě dojížděnkou do těchto center a hodnocení na základě disponibilních dat a modelů nedokáže zohledňovat faktor kongesce.

Tematická oblast	Znak	Ukazatel	sledování za		
			obce	SO ORP	krajská města a jejich zázemí
Demografické charakteristiky	Migrace	Index změny počtu obyvatel migrací za 5 let	ano	ano	ano
		Index změny počtu obyvatel migrací za 15 let	ano	ano	ano
	Parametry populace	Index vzdělanosti: součet vážených podílů obyvatel v jednotlivých vzdělanostních skupinách z celkového počtu obyvatel starších 15 let (bez nezjištěných)	ano	ano	ano
		Index stáří: počet obyvatel ve věku 65 a více let na sto obyvatel ve věku 0–14 let (celkový počet obyvatel bez „nezjištěno“)	ano	ano	ano
		Index obnovy pracovní síly: počet obyvatel ve věku 20-39 let na sto obyvatel ve věku 65 a více let	ano	ano	ano
Sociální oblast	Možnost pracovního uplatnění	Dlouhodobá nezaměstnanost: podíl dosažitelných uchazečů o zaměstnání ve věku 15–64 let nezaměstnaných po dobu delší než 12 měsíců ze všech ekonomicky aktivních obyvatel ve věku 15-64 let	ano	ano	ano
	Sociální kvalita komunity	Spolková činnost: počet spolků na tisíc obyvatel	ano	ano	ano
		Podíl neprospívajících žáků základních škol: podíl neprospívajících žáků základních škol z celkového počtu žáků základních škol	ano	ano	ne

Tematická oblast	Znak	Ukazatel	sledování za		
			obce	SO ORP	krajská města a jejich zázemí
		Neúspěšnost povinné školní docházky: podíl ukončení povinné školní docházky před 9. ročníkem základní školy z celkového počtu žáků, kteří ukončili povinnou školní docházku ve sledovaném roce	ano	ano	ne <sup>12</sup>
	Dostupnost občanského vybavení	Dostupnost zařízení základní zdravotní péče: podíl obyvatel předmětného území, kteří se nacházejí v katastrálním území (částech obcí) s ordinací praktického lékaře	ano	ano	ano
		Kapacita předškolních zařízení: kapacita předškolních zařízení na počet dětí ve věku 3-5 let	ano	ano	ne
		Kapacita základních školských zařízení: kapacita základních školských zařízení na počet dětí ve věku 6-15 let	ano	ano	ne
	Dostupnost rekreace	Dotace na zařízení sociálních služeb: Výše dotací (tříletý klouzavý průměr) na zařízení sociálních služeb na počet obyvatel	ne	ano	ano
		Podíl ploch s rekreačním potenciálem: podíl ploch s rekreačním potenciálem (plochy zeleně v zastavěném území + lesy + trvalé travní porosty + vodní plochy) k celkové ploše předmětného území	ano	ano	ne
Bydlení	Možnosti bydlení	Intenzita bytové výstavby v uplynulých 5 letech: počet dokončených bytů za uplynulých pět let na 1000 obyvatel předmětného území v počátečním roce sledování	ano	ano	ano

<sup>12</sup> Měřítko krajských měst a jejich zázemí je pro hodnocení úspěšnosti povinné školní docházky, dostupnosti základní zdravotní péče v obci a kapacity předškolních zařízení neadekvátní; měřítko SO ORP pro tyto účely lépe odpovídá potřebě hodnocení a umožní diferencovanější hodnocení v rámci zázemí krajského města.



Tematická oblast	Znak	Ukazatel	sledování za		
			obce	SO ORP	krajská města a jejich zázemí
		Intenzita bytové výstavby v uplynulých 15 letech: počet dokončených bytů za uplynulých 15 let na 1000 obyvatel předmětného území v počátečním roce sledování	ano	ano	ano
	Cena bydlení v bytech	Kupní cena bytu: medián kupní ceny bytu v posledních třech letech ve správním území SO ORP, přepočtená na 1 m <sup>2</sup> bytu (do výpočtu vstupují prodeje starých i nově postavených bytů)	ne	ano	ne
		Výše nájmů bytů: medián výše nájmů bytů v posledních třech letech ve správním území SO ORP, přepočtená na 1 m <sup>2</sup>	ne	ano	ne
		Index změny kupní ceny bytu: index změny mediánu kupní ceny bytu v přepočtu na 1 m <sup>2</sup> , srovnání mediánu ceny v posledních třech letech s mediánem ceny ve tříletém období předcházejícím posledním třem letům	ne	ano	ne
		Index změny výše nájmu bytu: index změny mediánu výše nájmu bytu v přepočtu na 1 m <sup>2</sup> , srovnání mediánu ceny v posledních třech letech s mediánem ceny ve tříletém období předcházejícím posledním třem letům	ne	ano	ne
	Cena bydlení v rodinných domech	Kupní cena rodinného domu: medián kupní ceny rodinného domu v posledních třech letech v přepočtu na 1 m <sup>2</sup>	ne	ano	ne
		Index změny kupní ceny rodinného domu: index změny mediánu kupní ceny rodinného domu v přepočtu na 1 m <sup>2</sup> , srovnání mediánem ceny v posledních třech letech s mediánem ceny ve tříletém období předcházejícím posledním třem letům	ne	ano	ne

Tematická oblast	Znak	Ukazatel	sledování za			
			obce	SO ORP	krajská města a jejich zázemí	
Environmentální oblast	Napojení na technickou infrastrukturu	Podíl bytů napojených na kanalizaci pro veřejnou potřebu: podíl bytů napojených na kanalizaci pro veřejnou potřebu na celkovém počtu bytů v předmětném území	ano	ano	ne	
		Podíl bytů zásobovaných vodou z vodovodů pro veřejnou potřebu: podíl bytů zásobovaných vodou z vodovodů pro veřejnou potřebu k celkovému počtu bytů v předmětném území	ano	ano	ne	
		Podíl bytů zásobovaných plynem: podíl bytů zásobovaných plynem k celkovému počtu bytů v předmětném území	ano	ano	ne	
	Kvalita ovzduší	Překračování hygienického limitu PM <sub>2,5</sub> : podíl zastavěného území, ve kterém průměrná roční koncentrace PM <sub>2,5</sub> překračovala v pětiletém průměru limit pro ochranu zdraví lidí (20 µg/m <sup>3</sup> )	ano	ano	ano	
		Překračování hygienického limitu benzo[a]pyrenu: podíl zastavěného území, ve kterém průměrná roční koncentrace benzo[a]pyrenu překračovala v pětiletém průměru limit pro ochranu zdraví lidí (1 ng/m <sup>3</sup> = 0,001 µg/m <sup>3</sup> )	ano	ano	ano	
		Zátěž limity využití území	Omezeně využitelné území: omezeně využitelné území v důsledku limitů využití území – podíl na celkové ploše území	ano	ne	ne
			Ekologická fragmentace nezastavěného území liniovými stavbami: délka dopravních staveb v předmětném území, které jsou neprostupné pro migraci vybraných živočichů, vztažená k celkové ploše předmětného území (km/km <sup>2</sup> )	ne	ano	ano

## **Popis tematických oblastí a znaků rozvojového potenciálu**

V této části jsou stručně popsány jednotlivé tematické oblasti a k nim příslušející znaky. Podrobný popis znaků rozvojového potenciálu, jejich zdůvodnění, popis ukazatelů k jednotlivým znakům včetně zdůvodnění a vysvětlení jejich použití pro hodnocení rozvojového potenciálu se uvádí v Příloze č. 1.

Popis znaků vysvětluje význam daného znaku pro hodnocení rozvojového potenciálu, jeho souvislost s rozvojem území a to, jak lze hodnoty daného znaku a jeho ukazatelů interpretovat pro hodnocení rozvojového potenciálu.

### **Tematická oblast Hospodářství**

Podmínkou rozvoje území ve středně a dlouhodobém pohledu je jeho schopnost vytvářet zdroje, které jsou pro rozvoj nezbytné nebo přitahovat takové subjekty (lidi, firmy), které zdroje přinášejí nebo vytvářejí. Jedná se o zdroje pro růst, adaptaci a transformaci firem a tím i celé (místní, regionální) ekonomiky, o zdroje pro investice a přizpůsobování firem proměně konkurenčního prostředí, o zdroje, které získávají lidé v území žijící a jejichž část v území utrácejí a využívají k jeho proměně vlastními investicemi. Zdroje vytvářené firmami, případně jednotlivci také tvoří veřejné rozpočty a tím umožňují veřejné investice, poskytování veřejných služeb a vůbec umožňují funkce veřejné správy. Proto je ve středně a dlouhodobém pohledu schopnost veřejné správy poskytovat veřejné služby dána úspěšností soukromého sektoru a jeho schopností tvořit zdroje, které veřejná správa využívá a přerozděluje<sup>13</sup>.

#### **• Znak Pracovní aktivita**

Pracovní aktivita ukazuje možnosti pracovního uplatnění, které jsou v území dostupné. Podle tohoto znaku posuzujeme, zdali jsou v území SO ORP dostupná pracovní místa, zdali lidé, kteří zde žijí, mají kde pracovat a v jaké míře vyjíždějí za prací jinač. Tímto znakem se však nesleduje jen možnost uplatnění pro místní, ale také pracovní atraktivita území daného SO ORP jako celku v širším území sousedních SO ORP. Území, v nichž existuje větší počet pracovních míst, lze považovat za přitažlivější, a tedy s větším rozvojovým potenciálem, neboť, jak uvedeno výše, dostupnost práce představuje jedno z kritérií, která do území přitahují obyvatele nové a stabilizují stávající.

Pracovní aktivita do území přivádí také dojíždějící pracovníky, kteří v území často využívají služby a přispívají tak k jejich rozvoji.

V některých případech může pracovní aktivita (počet nabízených pracovních míst) překročit kapacitu území a jeho spádového území z hlediska nabídky pracovních sil, bydlení a obslužných infrastruktur s negativními dopady na schopnost místních podniků získat pracovní sílu potřebnou k jejich fungování a rozvoji a přinejmenším v krátkodobém až střednědobém horizontu může dojít k zhoršení rozvojového potenciálu v tematických oblastech Bydlení a Sociální oblast. Takové přetížení území nabídkou pracovních míst zejména v případě méně kvalifikovaných, a zvláště pokud vyvolá příchod krátkodobých, agenturních zaměstnanců, může vyvolat negativní projevy též v jiných znacích.

---

<sup>13</sup> Příjmy veřejných rozpočtů obcí a krajů jsou z významné části tvořeny přerozdělováním daní na národní úrovni, proto je vztah mezi výkonem místního/regionálního hospodářství a místními/krajskými rozpočty slabý. Kvalitu života a v užším smyslu bohatství lidí ovšem netvoří jen veřejná správa a její rozpočty, proto je rozvojový výhled území, na němž nepodniká dostatek úspěšných firem a odkud nelze pohodlně dojet za prací, pochybný.

- **Znak Blahobyt domácností**

Při hodnocení ekonomické dimenze rozvojového potenciálu je nezbytné podchytit také úroveň „bohatství populace“. Smyslem je tedy postihnout regionální rozdíly ve finanční situaci obyvatel a zohlednit nejen regionální rozdíly ve výši průměrného příjmu, ale také odlišnou úroveň regionální cenové hladiny napříč regiony. Je totiž přirozené, že např. v pražské metropolitní oblasti jsou na straně jedné významně nadprůměrné mzdy, ale vysoká je také cena služeb, bydlení aj. Opakem potom mohou být hospodářsky méně vyspělé regiony s nižšími mzdami, ale také s odlišnou cenovou hladinou.

- **Znak Hospodářská aktivita**

Hospodářská aktivita firem v určitém území je jedním ze znaků konkurenceschopnosti území. Žádná ekonomika není neměnná. Firmy vznikají, rostou, mění se, expandují do jiných území, odcházejí jinam, přicházejí odjinud, krachují nebo jen zanikají. Hospodářská aktivita je znakem aktivity firem v území, je také znakem přizpůsobivosti ekonomiky a znakem přitažlivosti území pro firmy odjinud. Proto je jedním ze znaků, podle kterých lze nepřímo usuzovat na to, zdali je ekonomika daného území schopna vytvářet zdroje, být konkurenceschopná a přispívat k rozvoji a růstu území jako celku.

Hospodářskou aktivitu lze měřit jednak sledováním vzniku a zániku firem, ať už místních nebo přichozích odjinud, jednak sledováním růstu firem. Pomocí měření hospodářské aktivity v minulosti a současnosti usuzujeme na budoucí hospodářskou aktivitu.

- **Znak Struktura firem**

Každý region disponuje určitou strukturou ekonomické základny, kterou lze vyjádřit např. prostřednictvím velikostních kategorií firem dle počtu zaměstnanců. Tento ekonomický znak umožňuje lépe porozumět ekonomickému potenciálu území např. z hlediska jeho odolnosti/zranitelnosti. Velikostní struktura firem totiž odhalí míru specializace / diversifikace území, tj. do jaké míry v regionu převažují velké podniky (jaká část firem patří do kategorie velkých podniků/zaměstnavatelů) a do jaké míry převažují v regionu mikro, malé či střední podniky (MSP). Příliš vysoká závislost na několika významných zaměstnavatelích se může stát potenciálně nebezpečnou v případě ekonomické recese (pokud se jeden či více velkých podniků dostanou do ekonomických problémů). Velký počet v krátké době propuštěných zaměstnanců totiž nemusí být bezproblémově absorbovaný na regionálním trhu práce. Naopak v době růstu mohou být takové podniky zdrojem často i nadprůměrných příjmů pro velkou část obyvatel.

Současně je nezbytné upozornit, že neexistuje „optimální“ poměr mezi MSP a velkými podniky v území. Navíc neexistuje v regionálních vědách ani shoda na tom, jestli je pro dlouhodobý ekonomický růst regionu vhodnější více specializovaná nebo diversifikovaná ekonomická základna. Částečnou odpověď na to přináší koncept „příbuzné rozmanitosti“, dle kterého je pro dynamický hospodářský růst důležité mít více diversifikovanou strukturu firem, ale v příbuzných odvětvích (vice např. Blažek, Uhlíř 2020).

Inovační aktivita firem je další charakteristikou diversity hospodářství. Její pomocí se sleduje počet inovativních firem v místní ekonomice, a tedy schopnost firem v území inovovat/pracovat s inovacemi. Dle současného poznání regionálního rozvoje je důležitou konkurenční výhodou (a tedy i rozvojovým potenciálem) schopnost změnit pozice v mezinárodní dělbě práce ve smyslu zapojení se do produkčního procesu aktivitami s vyšší přidanou hodnotou. Tyto změny jsou zpravidla spojeny s podnikovými inovacemi.

- **Znak Informace a komunikace**

Dostupnost informací a možnost elektronické komunikace jsou předpokladem pro fungování moderní ekonomiky. Možnost elektronické komunikace je nezbytným předpokladem lokalizace firem, zejména v pokročilých odvětvích, ale stále častěji i ve firmách vykonávajících jednodušší, rutinní činnosti.

Vzhledem k vývoji v oblasti práce a studia „na dálku“ a nárůstem využívání přístupu k informacím v běžném životě (včetně rutinního využívání služeb s vyššími nároky na parametry připojení, jako jsou streamovací služby) se dostupnost informací a kapacita připojení k internetu stává důležitým faktorem i z hlediska atraktivity pro obyvatele.

Dostupnost nadřazené dopravní infrastruktury je významným lokalizačním faktorem pro firmy v některých odvětvích ekonomiky a pro firmy zaměřené na určitý typ zákazníků. Dobrá dostupnost dálnic zjednodušuje a zlevňuje přístup na trhy, umožňuje nebo usnadňuje dodávky v režimu just-in-time, které jsou zejména v některých odvětvích nutným předpokladem obchodní a výrobní spolupráce, a také usnadňuje nebo vůbec umožňuje přepravu ve velkých objemech.

V širokém zázemí metropolitních oblastí a regionálních aglomerací dostupnost dobré, kapacitní dálniční sítě usnadňuje firmám ze zázemí (často menším) nabízet služby v centrech bez nutnosti mít v centru provozovnu. Dobře dostupná dálniční síť a síť železnic také zvyšuje atraktivitu území pro obyvatele, a to i v širokém zázemí metropolí/aglomerací mimo zóny intenzivní suburbanizace, neboť usnadňuje, zrychluje a obvykle činí pohodlnější dojíždění do zaměstnání v metropolích a centrech aglomerací. Tím jednak rozšiřuje zásobník pracovní síly metropole/aglomerace, jednak zpřístupňuje pracovní místa v centrech širšímu okruhu lidí, případně usnadňuje oddělení bydlení (v zázemí) a práce (v centru metropole/aglomerace).

### **Tematická oblast Demografické charakteristiky**

Demografické charakteristiky území vyjadřují rozvojový potenciál tvořený lidmi, kteří v daném území žijí (vybrané parametry populace) a jeho proměnu v čase (migrace). Lidé a jejich potenciál jsou jedním ze základních faktorů rozvoje, zdrojem, který nabývá na významu s tím, jak se Česko proměňuje ze země konkurující cenou pracovní síly v ekonomiku, v níž stále větší roli hrají znalosti.

Dalším důvodem, proč je třeba sledovat demografické charakteristiky, je stárnutí populace. Sledování věkové struktury a její proměny pomůže odhadnout, v jaké míře a kdy porostou nároky na služby, které jsou potřebné pro staré lidi, především sociální a zdravotní. Sledování věkové struktury a její proměny v kombinaci s dalšími znaky a jejich ukazateli (dostupnost sociálních služeb, školy a školky apod.) umožňuje posuzovat, zdali má území kapacity pro další rozvoj, resp. zdali a jaké kapacity služeb jsou či budou potřebné, aby rozvoj neomezovaly.

Proměnu populace (množství lidí, jejich vzdělanostní a věkovou strukturu) na lokální úrovni, tj. v SO ORP a v obcích, ovlivňuje především stěhování. Proto je při sledování rozvojového potenciálu nutné sledovat migraci obyvatel, která vyjadřuje atraktivitu území (lidé odcházejí, přicházejí) i proměnu počtu obyvatel (dostupnost pracovní síly, velikost lokálního trhu) a ovlivňuje proměnu dalších parametrů populace (věkovou strukturu, vzdělanost).

- **Znak Migrace**

Migrace je znakem přitažlivosti území pro lidi. Nepřímo měří jeden z důležitých procesů, které přispívají k rozvoji území, protože sleduje, zdali území populačně roste (a roste jeho potenciál tvořit zdroje –

prací, podnikáním) nebo zdali se vylidňuje (a potenciál tvorby zdrojů rozvoje klesá). Obecně platí, že větší prostorovou mobilitu vykazují příslušníci mladších věkových skupin ekonomicky aktivní složky populace. Sledování migrace je způsobem, jak posuzovat, zdali má území schopnost přitáhnout a udržet lidský kapitál. Lidé představují jednak pracovní sílu, území migračně ztrátová tedy ztrácejí také (potenciální) pracovní sílu, naproti tomu území migračně získává pracovní sílu získávají. Lidé však představují nejen pracovní sílu, ale také vytvářejí sociální kapitál území, podílejí se na různých aktivitách v území a svými aktivitami i mimo práci přispívají k přetváření území (k lepšímu či k horšímu).

V případě migrační atraktivity záleží rovněž na struktuře migrantů. V Česku se typicky stěhují více mladší lidé (ne nutně mladí, ale lidé ve věku do cca 40 let), kteří jsou zpravidla aktivnější, mají větší kariérní potenciál a delší perspektivu aktivního života (a aktivního ovlivňování okolí). Přestože se jedná o obecný trend, nemusí platit vždy a všude.

Z dat, která jsou k dispozici a splňují obecné podmínky pro průběžnou aktualizaci hodnocení není možno diferencovat migraci podle vzdálenosti, na kterou probíhá.

#### • **Znak Parametry populace**

Mezi sociodemografické znaky, které přispívají k vysvětlení rozvojového potenciálu, patří široce pojatá vzdělanost. Vzdělanost představuje vcelku jednoduchý, široce dostupný a v prostorovém i časovém pohledu srovnatelný znak. Kvalita lidských zdrojů ve smyslu vzdělanosti je významným předpokladem rozvoje.

Na vzdělanost lze pohlížet z pohledu dostupnosti vzdělávání pro studenty v regionu, kvality a dosažené úrovně vzdělanosti. Právě na dosaženou úroveň vzdělanosti je zaměřena pozornost při hodnocení rozvojového potenciálu. Obecně nízká míra vzdělanosti může působit jako bariéra pro různé typy investorů (tuzemské i zahraniční), kteří se rozhodují o lokalizaci nových investic. Vyšší míra vzdělanosti, kromě přitažlivosti pro některé investory, zejména zvyšuje možnost uplatnění na trhu práce a je také nepřímým určitým znakem sociální kvality populace (některé další se měří v jiné tematické oblasti). Míra vzdělanosti i její prostorové vzorce vykazují dlouhodobou setrvačnost a nelze očekávat významné posuny během jednotek let.

Další vlastností populace, která souvisí s rozvojovým potenciálem, je věkové složení obyvatel. Z hlediska rozvojového potenciálu v dlouhodobějším časovém horizontu je podstatná zejména mladší složka populace – předproduktivní složka a složka odpovídající mladšímu produktivnímu věku. Kromě významu pro další vývoj je věková skladba obyvatel důležitá i jako odraz předchozího vývoje (například důsledků minulé selektivní migrace).

#### **Tematická oblast Sociální oblast**

Sociální oblast má pro atraktivitu území klíčový a stále rostoucí význam. Kvalitní sociální prostředí nebo jeho narušení ovlivňují rozhodování lidí o tom, kde chtějí žít a pracovat. Pro podnikatele znamená kvalitní sociální prostředí jednak záruku elementárních jistot v podnikání (právních, bezpečnostních, personálních apod.), jednak vytváří kvalitní sociální prostředí předpoklady pro získání kvalitních lidských zdrojů pro realizaci podnikatelských záměrů. Sociální kapitál přináší lidem i firmám přístup ke

zdrojům, které by jinak museli nákladně získávat na trhu<sup>14</sup>. Kvalita území v sociální oblasti v některých znacích úzce souvisí s ekonomickou a environmentální oblastí a s tematickou oblastí bydlení.

Sledování sociální oblasti formou znaků a ukazatelů naráží na řadu problémů. Jejich jádrem je skutečnost, že pro popis sociální kvality prostředí vyhovují v řadě případů především tzv. „měkké“ ukazatele získávané například sociologickým šetřením. Získávání těchto dat ale není v souladu s požadavkem na jejich průběžnou dostupnost z veřejných zdrojů a automatizovanou aktualizaci. Proto byl proveden výběr znaků sociální kvality území především s ohledem na dostupnost průběžně aktualizovaných veřejně dostupných dat a jejich automatizovanou aktualizaci. Těmto požadavkům vyhovují znaky popisující možnost pracovního uplatnění, sociální kvalitu komunity, dostupnost občanského vybavení a rekreace.

- **Znak Možnost pracovního uplatnění**

Situaci na trhu práce lze vyjádřit různými znaky a charakteristikami, nicméně pro vyjádření rozvojového potenciálu obcí a regionů v sociální oblasti je reprezentativní dlouhodobá nezaměstnanost. Tento ukazatel totiž zohledňuje potenciálně přetrvávající problémy na trhu práce, které jsou často spojeny se strukturální nezaměstnaností. Zatímco obecná míra nezaměstnanosti je ovlivněna ekonomickým cyklem nebo krátkodobou nezaměstnaností, která je z části tvořena frikční nezaměstnaností, která je předpokladem fungování trhu práce, dlouhodobá nezaměstnanost představuje vážnou překážku rozvoje, jelikož indikuje větší množství pracovních sil špatně umístitelných na trhu práce, zvýšené náklady na jejich uplatnění na pracovním trhu, a to nejen finanční, ale i organizační nebo sociální. Uplatnění na trhu práce je v případě dlouhodobě nezaměstnaných také časově náročné a efekty se projevují až s odstupem času. Vyšší míra dlouhodobé nezaměstnanosti se také pojí se sociálními problémy, např. s mírou zadlužení, ale i ztrátou dovedností a pracovních návyků potřebných pro uplatnění na trhu práce. Jinými slovy obecná míra nezaměstnanosti nemusí nutně odhalit závažnost problémů na trhu práce, a proto se pracuje s ukazatelem dlouhodobě nezaměstnaných.

- **Znak Sociální kvalita komunity**

Sociální kvalita komunity vyjadřuje komunitní a spolkový život, který je důležitým aspektem společnosti zvláště v menších obcích, ve kterých funguje pestrá škála spolků. Pestré jsou také věkové a sociální kategorie, které se ve spolcích angažují, včetně jejich promíchávání.

Spolková činnost souvisí se sociální kvalitou komunity dvěma způsoby. Na jednu stranu může ochota zapojit se do spolkové činnosti odrážet pozitivní postoj obyvatel ke komunitě, ochotu zapojit se do jejich aktivit. Na druhou stranu přispívá spolková činnost k rozvoji sociálního kapitálu komunity, kdy vede ke vzniku nových sociálních vazeb. Vyšší počet spolků v přepočtu na obyvatele indikuje vyšší aktivitu spolkové činnosti.

Součástí sociální kvality komunity je také kvalita školství, která se odráží především na úspěšnosti žáků. Kvalita školství je v mnoha zemích považována za důležitý ukazatel atraktivity území. V českém prostředí lze kvalitu školství vyjádřit v podobě prospěchu či neprospěchu žáků, případně ukazatelem v podobě dokončení povinné školní docházky před 9. ročníkem základní školy.

---

<sup>14</sup> Vývojem významu a vlivu sociálního kapitálu se zabývá Rodríguez-Pose, A., Lee, N., & Lipp, C. (2021). Golfing with Trump. Social capital, decline, inequality, and the rise of populism in the US. *Cambridge Journal of Regions, Economy and Society*, 14(3), 457-481, Rodríguez-Pose, A. (2018) The revenge of the places that don't matter (and what to do about it), *Cambridge Journal of Regions, Economy and Society* <https://doi.org/10.1093/cjres/rsx024>

### • Znak Dostupnost občanského vybavení

Dostupnost veřejných služeb a infrastruktury, zejména ve smyslu veřejného občanského vybavení, je důležitým faktorem pro rezidenční atraktivitu. Kvalitní veřejné služby také přispívají k reprodukci a zvyšování kvality pracovní síly a v některých případech také umožňují uplatnění na trhu práce těm členům domácností a rodin, kteří by jinak vykonávali pečovatelskou roli (zařízení předškolního vzdělávání, služby a zařízení sociální péče zaměřené na seniory a zdravotně postižené, včetně odlehčovacích služeb). Tím přispívají jak výkonu ekonomiky, tak i blahobytu těchto rodin.

### • Znak Dostupnost rekreace

Dostupnost rekreace se z hlediska konkurenceschopnosti území může projevat těmito způsoby:

- kvalitní možnosti rekreace zvyšují obytnou atraktivitu území a mohou být motivací pro migraci za kvalitním prostředím („amenity migration“) – jedná se o častý důvod pro volbu místa bydlení v rámci suburbanizace, případně v rámci sezónního a druhého bydlení v rekreačně atraktivních oblastech
- přispívají k udržení a zvýšení produktivity práce
- území atraktivní z hlediska rekreace umožňují firmám v pokročilých odvětvích lákat vysoce kvalifikované zaměstnance, kteří preferují tyto vlastnosti prostředí

Z hlediska rekreace jsou podstatné přírodní a krajinné vlastnosti území, sportovní příležitosti a kulturní hodnoty. Posledně jmenovaný faktor je přitom do určité míry zohledněn v rámci hlediska dostupnosti občanského vybavení (dostupnost regionálních center), a proto není v této části pro vyloučení duplicit znovu vyhodnocován.

### Tematická oblast Bydlení

Možnost bydlení je základním předpokladem pro realizaci rozvojového potenciálu ve vztahu k potenciálním novým obyvatelům i k tomu, aby zejména mladí obyvatelé území z tohoto území nebyli nuceni odcházet jinam. Dostupnost a kvalita bydlení je ovlivněna a podmíněna mnoha faktory v ekonomické, územně technické a infrastrukturální oblasti.

### • Znak Možnosti bydlení

Možnost bydlení, jeho dostupnost pro místní i pro nově příchozí je dána mimo jiné obnovou bytového fondu. K udržitelné reprodukci stávajícího bytového fondu, který je pro dostupnost bydlení klíčový, patří vedle jeho průběžné údržby a modernizace též náhrada jeho dožilých složek. Při odhadované průměrné životnosti obytných domů 80-100 let je tedy pro prostou reprodukci bytového fondu ve stabilizovaných územích potřeba výstavby nebo komplexních rekonstrukcí odpovídající 1-1,2 % počtu stávajících bytů ročně (bez započtení odpadu bytů z jiných důvodů). V případě záměru nárůstu počtu obyvatel jako předpokladu populační a ekonomické expanze sídla nebo regionu je třeba zajistit tomu úměrný objem výstavby bytů. Naopak v případě regionů, ve kterých dochází k dlouhodobému poklesu počtu obyvatel může počet bytů, které jsou uvolňovány a nemohou najít nové obyvatele, převýšit odpad z důvodu vyčerpání fyzické životnosti a potřeba výstavby odpovídá jen měnícím se nárokům na kvalitu, typ a standard bydlení. Zároveň je intenzita nové výstavby silně ovlivněna ekonomickou silou domácností v území, a to včetně možnosti financovat novou výstavbu nebo úvěr na ní prodejem nebo pronájemem stávajících bytů nebo domů.



- **Znak Cena bydlení v bytech**

Cena bydlení, tedy cena nájmu bytů a cena nákupu bytů a jejich proměny, je dalším znakem, který ovlivňuje dostupnost bydlení pro místní obyvatele i pro nově příchozí. Cena bydlení je podmíněna různými faktory, které se v různých územích liší. Vyšší cena bydlení může reprezentovat atraktivitu území buď v případě, že se tam lidé stěhují za práci či přicházejí do škol, nebo se jedná o území atraktivní z jiného důvodu (např. rekreační bydlení na Šumavě, v Krkonoších apod.). To platí zvláště pokud nové byty nevznikají dostatečně rychle, aby rostoucí poptávce vyhověly.

Cena bydlení může také představovat relativní nedostatek bytů v územích, odkud lidé odcházejí, zvláště za předpokladu, že se mění bytové preference nebo využití bytů a odcházející lidé byty neuvolňují, nebo ne v dostatečné míře; to může být kombinováno s nedostatkem pozemků pro výstavbu rodinných domů. Jiným příkladem situace, která může vést k vyšším cenám bydlení nebo jeho horší dostupnosti je proměna využití bytů ke krátkodobým pronájmům namísto dlouhodobých.

Cena bytů, zejména nájmu se může též podílet na proměně sociální stratifikace území tím, že za určitých podmínek, např. vyšší ceny bydlení, vysoké poptávce po bydlení při současném výskytu (často historicky daných) sociálních skupin, které si vyšší nájem nemohou dovolit, „vytlačuje“ slabé sociální skupiny bydlicí v nájmu pryč z daného území.

Znak cena bydlení tedy indikuje další rys relativní dostupnosti bydlení, spolu se znakem „možnost bydlení“, který ukazuje obnovu bytového fondu (vznik nových bytů a náhradu doslouživších). Znak „cena bydlení“ a jeho ukazatele mohou popisovat různé místní situace, interpretaci jeho ukazatelů je vhodné kombinovat s dalšími ukazateli rozvoje území, nikoliv izolovaně.

- **Znak cena bydlení v rodinných domech**

Cena bydlení v rodinných domech a vývoj této ceny bydlení v čase je další charakteristikou, vedle ceny bydlení v bytech, která ilustruje dostupnost bydlení. Jelikož se jedná o jiný typ bydlení, týká se cena bydlení, ve smyslu dostupnosti bydlení, jiných skupin obyvatel, s jinými preferencemi a potřebami, z čehož mohou pramenit také odlišné prostorové vzorce cen bydlení v rodinných domech. Avšak podobně jako v případě ceny bydlení v bytech, je i cena bydlení v rodinných domech, udávaná jako cena pořízení rodinného domu v přepočtu na 1 m<sup>2</sup>, charakteristikou dostupnosti bydlení v území. Ve smyslu rozvojového potenciálu pak vysoká cena rodinných domů ukazuje atraktivitu daného území a reakci ceny na rostoucí poptávku, případně v kombinaci s nedostatkem pozemků či rodinných domů na trhu, které mohou přispívat k rostoucí ceně, případně mohou vést ke specifické prostorové preferenci výstavby rodinných domů v určitém území. Může to být příklad výstavby rodinných domů v bližším či širším zázemí jádrového města SO ORP, jsou-li pozemky pro výstavbu rodinných domů nebo rodinné domy ve městě hůře dostupné. Dostupnost přitom zdaleka není dána jen tím, zdali jsou území ve městě v územním plánu určena pro výstavbu rodinných domů, ale také ochotou vlastníků pozemky prodávat/zastavovat, jejich zasíťováním, případně i dalšími faktory.

- **Znak Napojení na technickou infrastrukturu**

Dostupnost technické infrastruktury ovlivňuje rezidenční atraktivitu území a komfort bydlení a často i možnost nové výstavby bytů, domů, zejména rodinných. Napojení na technickou infrastrukturu může sekundárně ovlivňovat vznik drobného podnikání v plochách určených převážně pro bydlení. Dostupnost některých druhů technického vybavení (zejména napojení na kanalizační síť, zásobování

energetickým plynem) má přesah do tematické oblasti Environmentální oblast s pozitivním vlivem na kvalitu ovzduší a vod.

### **Tematická oblast Environmentální oblast**

Přes určitá postupná zlepšení patří Česká republika v evropském srovnání k nejvíce environmentálně zatíženým zemím. Význam environmentální kvality území přitom narůstá zejména ve vyspělých zemích a regionech: regiony, které jsou považovány za atraktivní, vykazují zpravidla zlepšující se environmentální kvality. Environmentální kvalita tedy zřejmě patří k významným rozvojovým faktorům vyspělých ekonomik.

Z relevantních dat, která se vztahují k environmentální oblasti, odpovídají potřebnému geografickému měřítku a splňují podmínky průběžné dostupnosti z veřejných databází a automatické aktualizace, vyplývá možnost sledovat údaje o kvalitě ovzduší a zátěži území limity využití území.

- **Znak Kvalita ovzduší**

Znečištění ovzduší může být faktorem ovlivňujícím atraktivitu území zejména pro vysoce kvalifikovanou pracovní sílu a pro firmy, které tuto pracovní sílu potřebují. Silné znečištění ovzduší, zejména z průmyslové výroby, může negativně ovlivňovat image území a tím jeho atraktivitu pro některé typy podnikatelských aktivit a pro nové obyvatele.

Z přímých dopadů na atraktivitu území se může jednat o dopady na zdraví populace a zprostředkovaně na produktivitu práce (vyšší nemocnost, včetně nepřímého dopadu při dětské nemocnosti). V silně zatížených územích může být fungování firem, které vypouštějí značné množství emisí, omezeno v rámci opatření během „smogových situací“. Podobně může v budoucnosti fungovat omezení některých typů dopravy s negativními dopady na podnikatelský sektor i obyvatelstvo.

- **Znak Zátěž limity využití území**

Zátěž limity využití území výrazně omezuje rozvojový potenciál, a to především ve využitelnosti území. Mezi limity využití území patří jak územně technické vlivy, tak limity využití území, které jsou dlouhodobě sledovány především pomocí územně analytických podkladů. Vlastní limity se pak přímo propisují do územně plánovací dokumentace, a to na úrovni krajů a obcí a mají konkrétní prostorový dopad.

# Příloha č. 1: Popis specifických znaků a jejich ukazatelů

## Tematický okruh Hospodářství

### • Znak Pracovní aktivita

#### *Ukazatele*

- Pracovištní význam: počet zaměstnanců zaměstnaných ve sledovaném území na sto obyvatel ve věku 20-64 let (údaje MF ČR)
- Soběstačnost na trhu práce: počet pracovních míst (zaměstnanci a aktivní živnostníci) na sto obyvatel ve věku 20-64 let (údaje CzechInvest)

#### *Vysvětlení ukazatelů a návod k interpretaci výsledků*

Pomocí těchto ukazatelů se zjišťuje, zdali počet pracovních míst převyšuje počet lidí ve věku 20-64, který pro účely metodiky považujeme za praktické rozpětí produktivního věku<sup>15</sup>. V prvním případě se berou v úvahu pouze zaměstnanci, ve druhém navíc živnostníci, kteří v některých územích tvoří nezanedbatelný počet ekonomicky aktivních lidí. Živnost je proto pro tyto účely rovněž považována za pracovní místo. Vzhledem k tomu, že v některých profesích je častým případem postavení OSVČ na pracovní pozici, která by odpovídala zaměstnaneckému místu, je zahrnutí živnostníků do pracovních míst ve druhém případě správné.

Oba ukazatele se shodují s ukazateli CzechInvestu v jeho projektu Pasportizace podnikatelského prostředí CZ.03.4.74/0.0/0.0/15\_025/001667316 a některé údaje pro konstrukci ukazatelů jsou od CzechInvestu přímo přebírány.

Podle obou ukazatelů se zjišťuje, zda do území lidé za prací dojíždějí více než vyjíždějí. Ze srovnání obou ukazatelů lze nepřímou odvodit též váhu živnostenského stavu v daném území.

Pokud dojíždka převažuje nad vyjíždkou, což vyplývá z poměru pracovních míst a počtu lidí v produktivním věku (20-64), je území považováno za pracovní atraktivní, s vyšším rozvojovým potenciálem. Převaha zaměstnaných/živnostníků nad lidmi v produktivním věku zároveň znamená, že území má pracovní potenciál pro případné přistěhovavší se obyvatelé, zvyšuje tedy pravděpodobnost migrace, a tudíž přinejmenším pravděpodobnost růstu počtu obyvatel, zprostředkovaně pak i šanci, že růst se promění v rozvoj území, který souvisí s jeho postupnou proměnou.

Pracovní atraktivita, a to včetně živností, je jedním ze znaků hospodářské atraktivity, neboť převaha počtu pracovních míst (zaměstnanci a živnostníci) nad počtem obyvatel v produktivním věku nebo i jenom vyšší podíl zaměstnaných vůči lidem v produktivním věku, než jsou střední hodnoty, ukazuje, že území je hospodářsky aktivnější než území s horším poměrem tohoto ukazatele, a tedy zde existují firmy, které pracovní místa nabízejí. Území je v tomto případě rovněž přitažlivé pro firmy. To ukazuje, že hospodářská aktivita a pracovní uplatnění se navzájem doplňují, ovlivňují a podporují.

Při interpretaci ukazatelů je třeba mít na paměti, že velkými centry dojíždky jsou metropolitní oblasti a oblasti aglomerací velkých měst. Zde typicky vzniká velký počet pracovních míst a taková území

---

<sup>15</sup> Za produktivní věk je obvykle považováno věkové rozpětí 15-64. Jelikož však v Česku je počet lidí ve věku 15-19, kteří nestudují, nýbrž pracují, zanedbatelný, jeví se praktičtější pro účely hodnocení pracovní aktivity počítat do produktivního věku věkové skupiny 20-64.

<sup>16</sup> <https://www.czechinvest.org/cz/O-CzechInvestu/O-nas/Interni-projekty/Projekt-Pasportizace>

„vysávají“ pracovníky z jiných/okolních území. Proto i území, kde je počet zaměstnaných/živnostníků menší než počet lidí ve věku 20-64 let, lze za určitých podmínek hodnotit jako rozvojová; je tomu tak buď tehdy, když nepoměr mezi počtem zaměstnaných/živnostníků a počtem lidí ve věku 20-64 není příliš velký, nebo když se jedná o území na okrajích metropolí/aglomerací nebo území, která jsou součástí metropolitních/aglomeračních areálů, v nichž přirozeně dochází k prostorové specializaci funkcí pracovních, obchodních a obytných a k prostorové koncentraci pracovních příležitostí do určitých oblastí v metropolitním území.

Pracovní aktivita je v krajských městech a jejich zázemí silně vázána na pracoviště v krajském městě. Proto nemá smysl ukazatele znaku „pracovní aktivita“ v SO ORP, která spadají do zázemí krajských měst, srovnávat s dalšími SO ORP ani mezi sebou navzájem, přestože jsou data dostupná a aplikace je obsahuje. Mezi zázemím krajských měst a městy samotnými existuje dělba funkcí, pracovní místa se koncentrují spíše v krajských městech, v jejich zázemí je relativně významnější funkce bydlení. Rozdíly v pracovní aktivitě mezi jednotlivými SO ORP v zázemí krajských měst zpravidla nemají velký význam, protože pracovní místa se nacházejí v dostupné/dojížděkové vzdálenosti v krajském městě.

#### • Znak Blahobyt domácností

##### **Ukazatele**

- Reálný čistý peněžní příjem na obyvatele: objem zboží a služeb, které si může průměrný obyvateľ daného regionu koupit za svůj příjem ve srovnání s průměrným obyvatelem Česka; zahrnuje všechny příjmy obyvatel, tedy včetně kapitálových příjmů, příjmů z pronájmu apod. (dle metodiky projektu TAČR TL01000303)
- Průměrný čistý peněžní příjem na obyvatele: výše čistého peněžního příjmu průměrného obyvatele daného regionu ve srovnání s průměrným obyvatelem Česka; zahrnuje všechny příjmy, tedy vč. kapitálových, z nájmu apod. (dle metodiky projektu TAČR TL01000303)

##### **Vysvětlení ukazatelů a návod k interpretaci výsledků**

Ukazatel reálného čistého peněžního příjmu na jednoho obyvatele lze považovat za poměrně komplexní, jelikož hodnotí finanční situaci obyvatel ze všech domácností daného regionu a měří, kolik zboží a služeb si může průměrný obyvateľ daného regionu koupit za svůj příjem ve srovnání s průměrným obyvatelem Česka. U průměrného obyvatele Česka je hodnota 1,0. Vyšší/níže hodnoty ukazatele potom vyjadřují, o kolik více/méně si obyvateľ v daném ORP (obci) může koupit. Tento ukazatel je výhradně statický a vyjadřuje stav průměrného čistého příjmu v roce 2018, přičemž je zohledněna cenová hladina v regionu v tříletém průměru 2017–2019..

I přes statické pojetí se jedná o výstižný a reprezentativní ukazatel nepřímo vyjadřující regionální ekonomickou výkonnost. Navíc z vývoje hodnot HDP na krajské úrovni jsou dlouhodobě patrné regionální vzorce, které se proměňují jen velmi pomalu. Proto lze předpokládat, že i ukazatel „reálný čistý peněžní příjem na jednoho obyvatele“ bude v čase relativně stabilní, i když dynamika na nižší řádovostní úrovni je vyšší.

Podmnožinou a klíčovou složkou reálného čistého peněžního příjmu na obyvatele je tedy ukazatel průměrný čistý peněžní příjem na obyvatele. Tento ukazatel vyjadřuje výši čistého peněžního příjmu průměrného obyvatele daného regionu ve srovnání s průměrným obyvatelem Česka. Dle metodiky

tohoto ukazatele<sup>17</sup> „udává hodnotu veškerých peněžních příjmů – příjmy z podnikání, z kapitálového majetku, z pronájmu, ostatní příjmy dle §10 zákona o daních z příjmů č. 586/1992 Sb., nezjištěné příjmy (příjmy N1 a N6 z nezjištěné ekonomiky) podle odhadů ČSÚ, příjmy ze závislé činnosti plynoucí ze zahraničí (pendlerství), nepojistné sociální dávky a podpora v nezaměstnanosti, příjmy ze závislé činnosti (vyměřovací základy), starobní, invalidní a pozůstalostní důchody a dávky nemocenského pojištění – očištěnou o zaplacené povinné odvody na sociální a zdravotní pojištění a také o daň z příjmu fyzických osob“. Průměrný čistý peněžní příjem tedy udává výši příjmů průměrného obyvatele daného regionu, jelikož je celková výše peněžních příjmů přepočítána na obyvatele s trvalým pobytem v daném SO ORP.

Průměrný obyvateľ Česka vykazuje průměrnou hodnotu 1,0 a dosažená výše ukazatele v jednotlivých obcích/regionech potom zohledňuje diferenciaci „bohatství“. Jelikož jsou zahrnuty i jiné zdroje příjmů než pouze mzdy zaměstnanců, je nezbytné tento ukazatel interpretovat obezřetně a nezaměňovat jej s průměrnou mzdou v regionu. I přesto je vypovídací hodnota ukazatele pro měření rozvojového potenciálu vysoká. Ukazatel totiž de facto vyjadřuje, do jaké míry jsou v regionu nebo v nejbližším dostupném okolí lokalizovaná pracovní místa s vyšším finančním ohodnocením. Ukazatel není přímo svázaný pouze s daným ORP, ale i s okolím, kam jsou obyvatelé daného ORP ochotni dojíždět a vydělávat peníze (viz např. intenzivní dojíždka do Prahy ze širšího zázemí Prahy, nebo dojíždka za vyššími mzdami do Německa apod.). Jinými slovy tento ukazatel vyjadřuje dostupnost a) kvalifikovaných pracovních míst (u nichž lze předpokládat vyšší platové ohodnocení), a/nebo b) dostupnost dobře placených, ale méně kvalifikovaných pracovních míst (např. v zahraničí). Jedná se tedy o kombinaci polohové a pracovní atraktivity.

#### • Znak Hospodářská aktivita

##### **Ukazatele**

- Vznik nebo příchod nových firem: počet nových firem s alespoň jedním zaměstnancem, které vznikly nebo se usadily v území v průběhu posledních tří let vztažený vůči počtu obyvatel ve věku 20-64 let
- Vznik nebo příchod nových firem s 5 a více zaměstnanci obsluhujících nadlokální trh: počet nových firem s 5 a více zaměstnanci, které vznikly nebo se usadily v území v průběhu posledních tří let v odvětvích dle sekcí NACE-CZ se sklonem sloužit nadlokálním trhům vztažený vůči počtu obyvatel ve věku 20-64 let
- Růst firem podle počtu zaměstnanců: počet firem, které se v období posledních tří let přesunuly do vyšší velikostní kategorie vztažený k počtu firem evidovaných v předmětném území

##### **Vysvětlení ukazatelů a návod k interpretaci výsledků**

Počet firem ukazuje, zdali v území vznikají nové firmy nebo do něj přicházejí firmy odjinud. Pomocí znaku „hospodářská aktivita“ a jeho ukazatelů usuzujeme na:

- podnikavost místních lidí a nepřímo také na příznivé či nepříznivé místní/regionální podmínky pro vznik nových firem

---

<sup>17</sup> Viz výstupy TAČR projektu TL01000303

- atraktivitu pro firmy, která je podmínkou rozvoje v dlouhodobé perspektivě; atraktivitu chápeme jak ve smyslu schopnosti území přilákat nové firmy, tak vytvořit podmínky pro růst stávajících, což měří až ukazatel sledující přechod firem do větší velikostní kategorie
- potenciál vzniku pracovních míst; kde vznikají nebo se usazují nové firmy, vznikají a budou pravděpodobně i v budoucnu vznikat nová pracovní místa.

Čím více firem ve sledovaném území vzniká, tím lépe. Při posuzování je ovšem třeba vzít v úvahu rozdílné vývojové a historické podmínky různých krajů v Česku, které mají do jisté míry vliv na tyto ukazatele i na mikroregionální úrovni. Podnikatelská aktivita je obecně v Česku na nízké úrovni (např. ve srovnání s Izraelem, USA aj.), přesto existují regionální rozdíly mezi jednotlivými regiony. V dlouhodobě průmyslově specializovaných krajích byla vždy podnikatelská aktivita podprůměrná a naopak převažovalo "zaměstnanecké" myšlení, méně přející rizikům podnikání. V takových krajích je proto nižší podíl malých a středních firem a míra vzniku nových firem je také nižší. Opakem jsou regiony se silnou a diversifikovanou ekonomickou základnou, které v průběhu ekonomické transformace neprocházely významnějšími fázemi úpadku či stagnace (metropolitní areály a vybrané aglomerace se svým zázemím). Proto je vhodné posuzovat úroveň hospodářské aktivity nejen vůči národním středním hodnotám daného typu území, ale také vůči krajským.

Nové firmy v odvětvích, v nichž dominuje soukromý sektor a která mají sklon k působení na nadlokálních trzích, se zdůrazněním firem s pěti a více zaměstnanci, umožňují nepřímo posuzovat, zdali v území vznikají firmy, které do území přináší zdroj odjinud, a které často nejsou zaměřeny jen na místní (mikroregionální) kupní sílu. Omezení na pět a více zaměstnanců mírně zdůrazňuje významnost firem. Vychází z předpokladu, že počet zaměstnanců nepřímo charakterizuje její význam v ekonomice, avšak klade toto omezení velmi nízko, neboť v hospodářsky slabých územích i firma s pěti zaměstnanci může být významná a naopak, v progresivních odvětvích, která jsou často lokalizována spíše v blízkosti velkých měst, jako např. IT, může i mikrofirma mít velký obrat, významné a velké zákazníky a potenciál silného růstu.

Růst firem měřený přesunem firem do vyšších velikostních kategorií podle počtu zaměstnanců je nepřímým ukazatelem úspěšnosti místních firem (firmy rostou), ale také jejich aspirací (firmy chtějí růst). Růst jednotlivých firem je nepřímým ukazatelem růstového potenciálu ekonomiky sledovaného území.

Ve všech územích budou sledovány všechny tři ukazatele, tedy nově vzniklé firmy celkem i firmy nově vzniklé ve vybraných odvětvích. Interpretace prvního ukazatele (všechny firmy nad 1 zaměstnanec) bude podobná či shodná ve všech typech území.

Druhý ukazatel bude relevantní zejména v územích, která mají vyšší rozvojovou perspektivu (dle typologie podle obecných znaků), neboť bude indikovat vznik firem v „exportních“ odvětvích. Pokud budou vznikat i v územích, jejichž rozvojový potenciál vykazuje určité limity (dle naší typologie), bude to výhodou a bude to naznačovat rozvojový potenciál do budoucna, i když podle obecných znaků nebude zřejmý.

Pro sledování jsou vybrány jen některé sekce NACE, tj. jen taková odvětví ekonomiky, v nichž převažuje soukromý sektor a která jsou pravděpodobněji zaměřena nejen na místní, ale také na nadlokální (regionální, národní, mezinárodní) trhy. Odvětví s významnou rolí nebo převahou veřejného sektoru nejsou uvažována. Do výpočtu ukazatelů (viz dále) budou proto vstupovat jen ekonomické subjekty ze sekcí NACE A, B, C, D, F, H, J, K, M.

## • Znak Struktura firem

### *Ukazatel*

- Podíl malých firem: podíl malých firem s nejméně jedním zaměstnancem a do 50 zaměstnanců na celkovém počtu firem
- Podíl inovativních firem: podíl inovativních firem vůči počtu firem s 5 a více zaměstnanci

### *Vysvětlení ukazatelů a návod k interpretaci výsledků*

Podíl malých firem s nejméně jedním zaměstnancem a do 50 zaměstnanců na celkovém počtu firem vyjadřuje, jak velká část lokální ekonomiky je tvořena mikro a malými podniky. V tomto ukazateli nejsou zahrnuty OSVČ či s.r.o. bez zaměstnanců, které by mohly statistiku zkreslovat. Smyslem je podchytit aktivní firmy zaměstnávající alespoň jednoho zaměstnance, které mohou být zejména v hospodářsky slabších regionech důležitými ekonomickými aktéry. Z toho důvodu stanovujeme jako horní hranici počet 50 zaměstnanců, nikoliv 100 zaměstnanců, jak vyplývá ze zákona, který definuje malé a střední podniky. Hranici 50 zaměstnanců pro malý podnik dlouhodobě používá např. také CzechInvest a používá se i v části odborné literatury.

Tento ukazatel doporučujeme vyhodnocovat v kontextu dalších ukazatelů hospodářské tematické oblasti zejména v souvislosti s počtem inovativních firem, ale i s bohatstvím populace (reálný čistý peněžní příjem na jednoho obyvatele). Tyto ukazatele pomohou objasnit i kvalitativní rozměr ekonomické základny, jelikož jsou schopny vyjádřit zastoupení odvětví s vysokou technologickou náročností a současně „bohatství“ obyvatel, které je úzce asociováno s úspěšností regionálních firem. Jedná se tedy o vhodné doplnění ukazatele podílu malých firem s nejméně jedním zaměstnancem a do 50 zaměstnanců na celkovém počtu firem.

Počet inovativních firem vůči počtu firem s 5 a více zaměstnanci ukazuje inovativní potenciál místního hospodářství. Tento ukazatel je přebírán z projektu CzechInvestu Pasportizace podnikatelského prostředí CZ.03.4.74/0.0/0.0/15\_025/001667318. Podobně jako v případě některých dalších ukazatelů hospodářského rozvoje i tento ukazatel vykazuje určité regionální vzorce, které je třeba vzít v úvahu. Území velkých měst vykazují zpravidla větší množství inovativních firem, území s určitou historickou specializací např. v elektrotechnice nebo strojírenství mají často více inovativních firem než území historicky specializovaná na těžký průmysl apod. Přestože tyto rozdíly často zohledňují jednotlivé typy území, v nichž se hodnocení rozvojového potenciálu provádí, je třeba k nim při interpretaci přihlížet.

## • Znak Informace a komunikace

### *Ukazatele*

- Dostupnost vysokorychlostního internetu: podíl obyvatel v dostupnosti vysokorychlostního internetu (min. 100Mb)
- Dostupnost dálniční sítě automobilem: časová dostupnost napojovacích bodů dálniční sítě z referenčního bodu obce individuální automobilovou dopravou v minutách; v případě SO ORP vážený průměr časové dostupnosti (vážený počtem obyvatel obcí)
- Dostupnost páteční železniční sítě automobilem: časová dostupnost železniční sítě zařazené do TEN-T z referenčního bodu obce individuální automobilovou dopravou v minutách; v případě SO ORP vážený průměr časové dostupnosti (vážený počtem obyvatel obcí)

---

<sup>18</sup> <https://www.czechinvest.org/cz/O-CzechInvestu/O-nas/Interni-projekty/Projekt-Pasportizace>

- Časová dostupnost regionálních (krajských) center pozemními komunikacemi individuální automobilovou dopravou v minutách:
  - pro obce: doba jízdy z referenčních bodů obcí do centra krajského města,
  - pro SO ORP: vážený průměr (počtem obyvatel obcí) doby jízdy z referenčních bodů obcí sledovaného území (ORP) do centra krajského města.

#### ***Vysvětlení ukazatelů a návod k interpretaci výsledků***

Podíl obyvatel v dostupnosti vysokorychlostního internetu (min. 100Mb/sec) je důležitým ukazatelem potenciálního rozvoje území prostřednictvím digitální infrastruktury. Dostupnost vysokorychlostního internetu neznamena, že k němu jsou obyvatelé skutečně připojeni, jen skutečnost, že připojení být mohou, pokud o to budou stát. Tento ukazatel nezohledňuje cenové omezení ani skutečně využívané rychlosti připojení, pouze technicky dostupnou rychlost připojení za určitých (zejména cenových) podmínek.

Zařazení dostupnosti internetu do znaku Informace a komunikace vychází ze skutečnosti, že internet by měl být dostupný nejen v zastavěných územích, nýbrž i podél (alespoň hlavních) komunikací, neboť stále více lidí pracuje během cest, lidé rovněž užívají internetové služby různého druhu, vč. Zábavy, na cestách.

Dostupnost nadřazené dopravní sítě zprostředkovává přístup k funkcím a trhům nadmístního charakteru a rozvoj některých funkcí „exportního“ charakteru. Stavby železniční sítě zařazené do TEN-T a dálniční sítě mohou mít zásadní vliv na změnu dostupnosti území v rámci České republiky i zahraničí, a tudíž významný vliv na jednu ze základních charakteristik definujících příslušnost k typu území dle této metodiky a následný rozvojový potenciál území. Předpokládá se, že z oblastí, které jsou dostupnější, mohou lidé snáze dojíždět, mají proto větší výběr pracovních příležitostí a mají dostupnější a pestřejší nabídku služeb. Naopak oblasti a místa, která jsou méně dostupná, mají zpravidla méně dostupnou a zúženou paletu služeb i pracovních míst.

Dostupnost regionálních (krajských) center pozemními komunikacemi (IAD) vyjadřuje dostupnost vyšší občanské vybavenosti, a to jak veřejné, tak i komerční. Tento ukazatel má přesah také do oblastí hospodářských podmínek, protože regionální centra často nabízejí specifické pracovní příležitosti. Jejich dostupnost může být důležitým faktorem pro rezidenční atraktivitu území, zejména ve vztahu ke kariérním důvodům migrace.

### **Tematický okruh Demografické charakteristiky**

#### **• Znak Migrace**

##### ***Ukazatele***

- Index změny počtu obyvatel migrací za 5 let
- Index změny počtu obyvatel migrací za 15 let

#### ***Vysvětlení ukazatelů a návod k interpretaci výsledků***

Index změny počtu obyvatel migrací zobrazuje střednědobý a krátkodobý minulý rozvojový potenciál a z jeho minulého vývoje lze usuzovat na budoucí trendy, neboť změny trendu migrace na úrovni ORP nebývají náhlé, ale mění se postupně. Trendy migrace proto slouží jako významná charakteristika rozvojového potenciálu. Přírůstek migrací znamená, že dané území má rozvojový potenciál, neboť je pro lidi přitažlivé, lidé se do něj stěhují a předpokládáme, že tato přitažlivost bude, přinejmenším po



určitou dobu, přetrvávat i v budoucnosti. Úbytek migrací nebo stagnující index změny počtu obyvatel migrací znamená, že rozvojový potenciál území je omezený nebo se jedná o území, které je z nějakých důvodů problémové a těžko soupeří s přitažlivostí jiných podobných nebo konkurenčních území.

Index změny počtu obyvatel migrací pod úrovní hodnoty 1 je znakem území, které lidi ztrácí, lidé odcházejí jinam, do atraktivnějších míst, území, sídel. Stagnující migrace nebo hodnoty indexu kolísající kolem jedné mohou znamenat jak území, které není (dostatečně) atraktivní, aby přitáhlo nové obyvatele, tak území, které je již nasycené (v současném kontextu) a přestože je atraktivní, lidé se stěhují do jeho okolí a atraktivitu území využívají dojížděnou. To je zpravidla případ všech metropolitních a většiny aglomeračních území velkých měst v Česku, jejichž migraci je nutné posuzovat v kontextu celého metropolitního/aglomeračního území, nejen izolovaně v jednom SO ORP.

Index změny počtu obyvatel migrací nad úrovní hodnoty 1 znamená, že přistěhovalí převažují nad vystěhovalými. Ukazuje tedy na atraktivitu území samotného nebo území blízkých, do nichž se lidé stěhují s cílem těžit z jejich atraktivitu, ale přitom například mít levnější bydlení či pozemky pro bydlení nebo přístupnější služby v územích sousedních.

Index změny počtu obyvatel migrací na úrovni obcí je nutné posuzovat v souvislosti s vývojem tohoto indexu v nadřazeném území, jímž bude často ORP.

#### • Znak Parametry populace

##### **Ukazatele**

- Index vzdělanosti: součet vážených podílů obyvatel v jednotlivých vzdělanostních skupinách z celkového počtu obyvatel starších 15 let (bez nezjištěných) s použitím následujících vah: (váha 1) obyvatelstvo se základním vzděláním, bez vzdělání a s nezjištěným vzděláním, (váha 2) obyvatelstvo se středním vzděláním bez maturity, (váha 3) obyvatelstvo se středním vzděláním s maturitou, s nadstavbovým a vyšším odborným vzděláním (váha 4) obyvatelstvo s vysokoškolským vzděláním včetně vědecké přípravy
- Index stáří: počet obyvatel ve věku 65 a více let na sto obyvatel ve věku 0–14 let (celkový počet obyvatel bez „nezjištěno“)
- Index obnovy pracovní síly: počet obyvatel ve věku 20-39 let na sto obyvatel ve věku 65 a více let

##### **Vysvětlení ukazatelů a návod k interpretaci výsledků**

Index vzdělanosti patří k tradičním komplexním ukazatelům zachycujícím kvalitu lidských zdrojů v obci/regionu. Snahou ukazatele je vážit počet obyvatel s dosaženou úrovní vzdělání a odlišit tak význam vyšších stupňů vzdělání (jako např. VŠ). Prostorová diferenciací ukazuje na vyšší míru vzdělanosti v metropolitních regionech a aglomeracích včetně jejich širšího zázemí. Kromě toho jsou patrné i nemetropolitní regiony (jako např. Tábor, Česká Třebová) vykazující podobně nadprůměrnou vzdělanost. Nízká hodnota ukazatele vystihuje hospodářsky slabá (mnohdy venkovská či periferní) a strukturálně postižená území.

Je vhodné tento ukazatel kombinovat s vybranými ukazateli ekonomické dimenze a interpretovat jeho význam ve spojení či v souvislosti s nimi. Podle tohoto ukazatele lze usuzovat na:

- atraktivitu a potenciál pro lokalizaci firem z „vnějšího“ prostředí a s tím spojený vznik nových pracovních míst (a jejich charakter)

- možnost rozvoje stávajících odvětví a firem, která je důležitým předpokladem dlouhodobého rozvoje

Index stárí je běžně užívaným ukazatelem věkové skladby obyvatel, který odráží schopnost reprodukce místní komunity. Výhodou srovnání těchto vzájemně vzdálených skupin je poměrně vysoká citlivost ukazatele. Díky tomu zachycuje důsledky proměn i v poměrně vzdálené minulosti. Ukazatel je také citlivý na některé jinak pozitivní změny, například prodlužující se věk dožití, který ovlivňuje hodnoty ukazatele směrem k méně příznivým hodnotám.

Dalším ukazatelem, který charakterizuje parametry populace ve vztahu k rozvojovému potenciálu, je poměr mezi obyvateli ve vybrané části ekonomicky aktivních obyvatel vůči osobám v postproduktivním věku. Tento ukazatel vyjadřuje, jak se v nedávné minulosti dařilo reprodukovat místní populaci a také vliv migrace, zejména selektivní migrace v mladším produktivním věku. Podíl osob v první polovině pracovní kariéry vytváří potenciál pro rozvoj firem i místní komunity. Ukazatel také naznačuje míru obnovy pracovní síly. Nízká hodnota může indikovat, že již v relativně blízké budoucnosti může začít docházet k poklesu disponibilní pracovní síly s negativními důsledky pro místní podniky.

### **Tematický okruh Sociální oblast**

#### **• Znak Možnost pracovního uplatnění**

##### ***Ukazatele***

- Dlouhodobá nezaměstnanost: podíl dosažitelných uchazečů o zaměstnání ve věku 15-64 let nezaměstnaných po dobu delší než 12 měsíců ze všech ekonomicky aktivních obyvatel ve věku 15-64 let

##### ***Vysvětlení ukazatelů a návod k interpretaci výsledků***

Tento ukazatel zachycuje regionální diferenciaci ve struktuře nezaměstnaných osob a vyjadřuje podíl uchazečů o zaměstnání evidovaných déle než 12 měsíců ze všech evidovaných uchazečů vůči počtu ekonomicky aktivních obyvatel ve věku 15-64 let. Ukazatel nepřímo zohledňuje nesoulad mezi nabídkou a poptávkou na trhu práce v daném území. Dlouhodobý nesoulad mezi nabídkou a poptávkou práce (kombinovaný s omezenými možnostmi dojížděky do okolních regionů, resp. s nedostupností dalších pracovních míst) je jednou z příčin dlouhodobé nezaměstnanosti. Dlouhodobě nezaměstnaní ztrácí pracovní návyky a možnosti jejich dalšího uplatnění se snižují se zvyšující se délkou období bez práce. Nadprůměrné hodnoty ukazatele dlouhodobé nezaměstnanosti mohou indikovat vážnější problémy v socioekonomickém rozvoji a obecně je lze považovat za negativní jev z hlediska dlouhodobého rozvojového potenciálu. Doporučujeme hodnotit vývoj tohoto ukazatele za určitý čas, např. za 5 let, jelikož zvláště v malých územích, jako jsou SO ORP může být ovlivněn např. odchodem většího investora, který tím zjítí problémy na trhu práce, přičemž ne všichni bývalí zaměstnanci si z různých důvodů najdou nové zaměstnání v době jednoho roku po skončení původního zaměstnání. Nicméně pokud existuje přetrvávající trend nadprůměrného podílu dlouhodobě nezaměstnaných, může to indikovat vážnější problém a podvázání rozvojového potenciálu území.

#### **• Znak Sociální kvalita komunity**

##### ***Ukazatele***

- Spolková činnost: počet spolků na tisíc obyvatel

- Podíl neprospívajících žáků základních škol: podíl neprospívajících žáků základních škol vůči celkovému počtu žáků základních škol
- Neúspěšnost povinné školní docházky: podíl ukončení povinné školní docházky před 9. ročníkem základní školy z celkového počtu žáků, kteří ukončili povinnou školní docházku ve sledovaném roce

### ***Vysvětlení ukazatelů a návod k interpretaci výsledků***

Spolková činnost souvisí se sociální kvalitou komunity dvěma způsoby. Na jednu stranu může ochota zapojit se do spolkové činnosti odrážet pozitivní postoj obyvatel ke komunitě, ochotu zapojit se do jejích aktivit. Na druhou stranu přispívá spolková činnost k rozvoji sociálního kapitálu komunity, kdy vede ke vzniku nových sociálních vazeb. Vyšší počet spolků v přepočtu na obyvatele indikuje vyšší aktivitu spolkové činnosti.

Zatímco spolková činnost má spíše pozitivní důsledky na potenciální rozvoj, tak naopak ukazatele podílu ukončení povinné školní docházky před 9. ročníkem ZŠ a podílu neprospívajících žáků ukazují problémovější regiony. Tyto ukazatele souvisí s dalšími socioekonomickými ukazateli, jako je například migrace, index vzdělanosti a další.

#### **• Znak Dostupnost služeb občanského vybavení**

Dostupnost veřejných služeb a infrastruktury, zejména ve smyslu veřejné občanské vybavenosti, je důležitým faktorem pro rezidenční atraktivitu. Kvalitní veřejné služby také přispívají k reprodukci a zvyšování kvality pracovní síly a v některých případech rovněž umožňují uplatnění na trhu práce těm členům domácností a rodin, kteří by jinak vykonávali pečovatelskou roli (zařízení předškolního vzdělávání, služby a zařízení sociální péče zaměřené na seniory a zdravotně postižené, včetně odlehčovacích služeb). Tím přispívají jak výkonu ekonomiky, tak i blahobytu těchto rodin.

#### ***Ukazatele***

- Dostupnost zařízení základní zdravotní péče: podíl obyvatel předmětného území, kteří se nacházejí v katastrálním území (částech obcí) s ordinací praktického lékaře
- Kapacita předškolních zařízení: kapacita předškolních zařízení na počet dětí ve věku 3-5 let
- Kapacita základních školských zařízení: kapacita základních školských zařízení na počet dětí ve věku 6-15 let
- Dotace na zařízení sociálních služeb: výše dotací (tříletý klouzavý průměr) na zařízení sociálních služeb na počet obyvatel

### ***Vysvětlení ukazatelů a návod k interpretaci výsledků***

Dostupnost zdravotní péče je důležitým kritériem při hledání nového bydlení. Předpokládáme, že bude mít spíše distributivní efekt v rámci regionu než efekt přitahování obyvatel odjinud.

Ukazatele kapacita předškolních a základních školských zařízení reprezentují vybavenost mateřskými školami a základními školami. Tato vybavenost je nejen důležitým faktorem při rozhodování obyvatel o změně místa bydliště, ale má také praktické dopady zejména na pečující rodiče (převážně ženy). Dostupnost kvalitních zařízení může zlepšit pracovní a kariérní uplatnění s pozitivními dopady na kvalitu života, blahobyt domácností i dostupnost pracovní síly pro místní firmy a organizace.

Výše dotací (tříletý klouzavý průměr/medián) na zařízení sociálních služeb na počet obyvatel je ukazatel, který indikuje kapacitní zastoupení sociálních služeb v území. Z dotace na sociální služby lze

hradit pouze uznatelné náklady, kterými jsou zejména osobní náklady, náklady na energie, nájmy apod. Předpokládá se, že v uznatelných nákladech tvoří největší část osobní náklady.

Dostupnost a kapacita občanského vybavení mohou představovat podmínky odrazující nově příchozí je-li vybavení hůře dostupné, nejsou však faktorem, který by lidi z území vyháněl nebo, při dobré dostupnosti občanského vybavení, sám o sobě přitahoval. Z hlediska posuzování rozvojového potenciálu má smysl hodnotit tyto ukazatele společně a ve spojení s dalšími ukazateli, např. migrace či technické infrastruktury nebo s ukazateli environmentálními či s dostupností pracovních míst apod.

#### • Znak Dostupnost rekreace

##### *Ukazatele*

- Podíl ploch s rekreačním potenciálem: podíl ploch s rekreačním potenciálem (plochy zeleně v zastavěném území + lesy + trvalé travní porosty + vodní plochy) k celkové ploše předmětného území

##### *Vysvětlení ukazatelů a návod k interpretaci výsledků*

Podíl ploch lesů, trvalých travních porostů a vodních ploch je ukazatelem, který odráží vhodnost a atraktivitu krajiny pro extenzivní formy rekreace, zejména každodenního charakteru. Tento typ rekreace je přitom důležitým faktorem rezidenční atraktivity.

Při hodnocení je však třeba mít na paměti, že trvalé travní plochy, lesy i vodní plochy mohou mít různou kvalitu (chráněné plochy, přírodě blízké plochy proti intenzivně pěstebně, hospodářsky využívaným plochám). Kvalitativní charakteristiky ploch s rekreačním potenciálem však nelze zohlednit bez znalosti konkrétních podmínek daného území, a nelze je tudíž do ukazatelů promítnout.

#### Tematický okruh Bydlení

#### • Znak Možnost bydlení

##### *Ukazatele*

- Intenzita bytové výstavby v uplynulých 5 letech: počet dokončených bytů za uplynulých pět let na 1000 obyvatel předmětného území v počátečním roce sledování
- Intenzita bytové výstavby v uplynulých 15 letech: počet dokončených bytů za uplynulých 15 let na 1000 obyvatel předmětného území v počátečním roce sledování

##### *Vysvětlení ukazatelů a návod k interpretaci výsledků.*

Intenzita bytové výstavby na obyvatele odráží poptávku po novém bydlení. Z hlediska rozvojového potenciálu kombinuje dva faktory: ekonomickou sílu domácností na straně jedné a jejich důvěru, že se jedná o perspektivní území. Intenzita výstavby je také ovlivněna minulým stavem na straně nabídky (včetně struktury bytového fondu) a také vývojem počtu obyvatel (respektive domácností) posuzovaného území. V některých případech proto může indikovat omezenou dostupnost bydlení na trhu.

#### • Znak Cena bydlení v bytech

##### *Ukazatele*

- Kupní cena bytu: medián kupní ceny bytu v posledních třech letech ve správním území SO ORP, přepočtená na 1 m<sup>2</sup> bytu (do výpočtu vstupují prodeje starých i nově postavených bytů)

- Výše nájmu bytů: medián výše nájmu bytů v posledních třech letech ve správním území SO ORP, přepočtená na 1 m<sup>2</sup>
- Index změny kupní ceny bytu: index změny mediánu kupní ceny bytu v přepočtu na 1 m<sup>2</sup>, srovnání mediánu ceny v posledních třech letech s mediánem ceny ve tříletém období předcházejícím posledním třem letům
- Index změny výše nájmu bytu: index změny mediánu výše nájmu bytu v přepočtu na 1 m<sup>2</sup>, srovnání mediánu ceny v posledních třech letech s mediánem ceny ve tříletém období předcházejícím posledním třem letům

### ***Vysvětlení ukazatelů a návod k interpretaci výsledků.***

Ukazatele ceny bytů (koupení i nájmu) představují jednu z charakteristik dostupnosti bydlení, spolu s ukazateli znaku možnost bydlení. Cena bytů je dána celou řadou skutečností: poptávkou místních obyvatel, počtem (a poptávkou) nově příchozích, zvláště pokud je území atraktivní a roste migrací, obnovou bytového fondu a výstavbou bytů nad rámec prosté reprodukce a dalšími vlivy. Proto je vhodné sledovat výši ceny bytů a nájmu bytů a jejich proměny v souvislosti a s přihlédnutím ke stěhování a stáří obyvatel (znaky Demografických charakteristik) a v souvislosti s výstavbou nových bytů (znak Možnosti bydlení) a v těchto souvislostech zjištění o ceně bytů a jejich proměně interpretovat.

Ceny bytů reagují také na hospodářský cyklus, na dostupnost peněz (cenu hypoték) apod. Cena bytů představuje tedy jeden z poměrně komplexních ukazatelů rozvojového potenciálu, který je nutno interpretovat s ohledem na další charakteristiky území i na vnější okolnosti, které znaky a ukazateli rozvojového potenciálu nemohou být zachyceny (např. právě hospodářský cyklus).

Cena bydlení může představovat bariéru příchodu nových obyvatel nebo bariéru příchodu určitých sociálních skupin či lidí v určitých, méně placených povoláních, neboť v případě vyšších cen bytů nebo vysokých nájmu si méně vydělávající nové bydlení mohou pořídit s většími obtížemi než lidé s vyššími výděly. Stěhující se však rozhodují nejen podle okamžitých příjmů, nýbrž podle očekávání příjmů v budoucnosti, tedy také podle možností/očekávání kariérního a platového růstu. Cena bydlení proto také představuje ukazatel rozvojového potenciálu území, pokud je cena bytů vysoká a nově příchozí obyvatelé jsou přesto ochotni ji platit (mohou si dovolit ji platit), patrně vstupují do lépe placených zaměstnání nebo do zaměstnání s očekáváním/možností významnějšího platového růstu. Vysoká cena bydlení vyjadřuje relativní nedostatek bytů, který může být dán nejen velkým zájmem nově příchozích, ale také nedostatečnou reprodukcí/výstavbou nových bytů i při klesajícím počtu obyvatel nebo v situaci, kdy jsou byly využívány jako investiční příležitosti.

Kupní cena bytů a cena nájmu v přepočtu na 1 m<sup>2</sup> částečně omezuje vliv velikostní struktury bytů, které se prodávají nebo pronajímají, avšak ne úplně. Kupní cena bytu/cena nájmu také nezohledňuje stáří prodávaných/pronajímaných bytů, jejich umístění v území SO ORP a další vlivy, které mají na kupní cenu bytu/výši nájemného vliv. Výše uvedená omezení vypovídací schopnosti ukazatelů ceny bytů je třeba při interpretaci vzít v úvahu.

### **• Znak Cena bydlení v rodinných domech**

#### ***Ukazatele***

- Kupní cena rodinného domu: medián kupní ceny rodinného domu v území SO ORP, přepočtená na 1 m<sup>2</sup> domu (do výpočtu vstupují prodeje starých i nově postavených rodinných domů)

- Index změny kupní ceny rodinného domu: index změny mediánu kupní ceny rodinného domu v přepočtu na 1 m<sup>2</sup>, srovnání mediánem ceny v posledních třech letech s mediánem ceny ve tříletém období předcházejícím posledním třem letům

#### ***Vysvětlení ukazatelů a návod k interpretaci výsledků.***

Ukazatele ceny bydlení v rodinných domech jsou svojí interpretací podobné ukazatelům ceny bydlení v bytech v případě kupních cen bytů (nikoliv nájmu). Proto je vhodné sledovat také cenu rodinných domů a její proměny v souvislostech migrace, stáří populace a výstavby/možností bydlení podobně jako v případě ceny bydlení v bytech.

Poptávka po bytech a poptávka po rodinných domech však mají poněkud jiné charakteristiky. Týkají se poněkud jiných skupin obyvatel (s jinými potřebami a preferencemi) a v mikroregionálním měřítku ORP bývají rodinné domy, zejména jejich nová výstavba, distribuovány jinak než nové bytové domy. Ve stavbě rodinných domů hrají větší roli individuální stavebníci, v některých územích se kvůli dostupnosti pozemků rodinné domy staví více v (bližším i poněkud vzdálenějším) zázemí jádrových měst SO ORP apod.

#### **• Znak Napojení na technickou infrastrukturu**

##### ***Ukazatele***

- Podíl bytů napojených na kanalizaci pro veřejnou potřebu: podíl bytů napojených na kanalizaci pro veřejnou potřebu na celkovém počtu bytů v předmětném území
- Podíl bytů zásobovaných vodou z vodovodů pro veřejnou potřebu: podíl bytů zásobovaných vodou z vodovodů pro veřejnou potřebu k celkovému počtu bytů v předmětném území
- Podíl bytů zásobovaných plynem: podíl bytů zásobovaných plynem k celkovému počtu bytů v předmětném území

#### ***Vysvětlení ukazatelů a návod k interpretaci výsledků.***

Vybavenost v podobě napojení na technickou infrastrukturu je důležitým ukazatelem rozvojového potenciálu jak u bydlení, tak především u výrobních a průmyslových areálů. Rozdíl mezi obcemi se z dlouhodobého hlediska vyrovnává. Ve vybavenosti zůstává nejvíce patrný rozdíl v připojení domů a bytů na veřejnou kanalizační síť a také v připojení plynu.

#### **Tematický okruh Environmentální oblast**

#### **• Znak Kvalita ovzduší**

##### ***Ukazatele***

- Překračování hygienického limitu PM<sub>2,5</sub>: podíl zastavěného území, ve kterém průměrná roční koncentrace PM<sub>2,5</sub> překračovala v pětiletém průměru limit pro ochranu zdraví lidí (20 µg/m<sup>3</sup>)
- Překračování hygienického limitu benzo[a]pyrenu: podíl zastavěného území, ve kterém průměrná roční koncentrace benzo[a]pyrenu překračovala v pětiletém průměru limit pro ochranu zdraví lidí (1 ng/m<sup>3</sup> = 0,001 µg/m<sup>3</sup>).

#### ***Vysvětlení ukazatele a návod k interpretaci výsledků.***

Znečištění ovzduší může být faktorem ovlivňujícím atraktivitu území z hlediska bydlení, zejména pro vysoce kvalifikovanou pracovní sílu. Tím je ovlivněna také atraktivita pro firmy, které tuto pracovní sílu

potřebují. Silné znečištění ovzduší zejména z průmyslové výroby může negativně ovlivňovat image území a tím jeho atraktivitu pro některé typy podnikatelských aktivit a pro nové obyvatele.

Z přímých dopadů na atraktivitu území se může jednat o dopady na zdraví populace a zprostředkovaně na produktivitu práce a blahobyt domácností (vyšší nemocnost, včetně nepřímého dopadu při dětské nemocnosti). V silně zatížených územích může být fungování firem, které vypouštějí značné množství emisí, omezeno v rámci opatření během „smogových situací“. Podobně může v budoucnosti fungovat omezení některých typů dopravy s negativními dopady na podnikatelský sektor i obyvatelstvo a jeho mobilitu.

Byly zvoleny ukazatele, které dobře reprezentují znečištění typické pro různé zdroje znečištění a jejich kombinace. Hodnoty limitů vycházejí z požadavků Přílohy č. 1 k zákonu č. 201/2012 Sb., zákon o ochraně ovzduší.

#### • **Znak Zátěž limity využití území**

##### ***Ukazatele***

- Omezeně využitelné území: omezeně využitelné území v důsledku limitů využití území – podíl na celkové ploše území
- Ekologická fragmentace nezastavěného území liniovými stavbami: délka dopravních staveb v předmětném území, které jsou neprostupné pro migraci vybraných živočichů, vztažená k celkové ploše předmětného území (km/km<sup>2</sup>)

##### ***Vysvětlení ukazatele a návod k interpretaci výsledků***

Za ukazatel omezeně využitelného území, tj. území zatíženého územně technickými vlivy a limity využití území, je považován podíl součtu ploch dobývacích prostorů, poddolovaných území, sesuvných území a území jiných geologických rizik, starých zátěží území a kontaminovaných ploch, uzavřených a opuštěných úložných míst těžebního odpadu, objektů a zařízení zařazených do skupiny A nebo B s umístěnými nebezpečnými látkami, skládek a jejich ochranných pásem na celkové ploše správního území obce. Pro výpočet zátěže území výše uvedenými limity byly použity jevy ÚAP č. 057, 061, 062, 064, 064a, 084, 085. Ekologická fragmentace nezastavěného území liniovými stavbami je vypočtena jako délka dopravních staveb v předmětném území, které jsou neprostupné pro migraci vybraných živočichů, vztažená k celkové ploše předmětného území (km/km<sup>2</sup>). Za neprostupné liniové stavby se považují tyto stavby (číslo uvádí body vyjadřující závažnost neprostupnosti): železniční dráhy dvou- a vícekolejné (2 body), železniční dráhy ostatní (1 bod), dálnice I. i II. třídy šestipruhé (4 body), dálnice ostatní a silnice I. třídy čtyřproudové (3 body), ostatní silnice I. třídy (2 body), silnice II. třídy (1 bod).

Ekologická fragmentace území zhoršuje jeho ekologickou stabilitu a brání migraci některých skupin živočichů. Důsledkem může být snížení velikosti ekosystémových služeb, případně potřeba investic pro jejich udržení. Fragmentace krajiny liniovými stavbami může snižovat prostupnost krajiny také pro člověka a tím zhoršovat vhodnost krajiny pro extenzivní formy rekreace.





## Příloha č. 2: Interaktivní tabulková příloha pro jednotlivé ukazatele

Tabulková příloha popisující jednotlivé ukazatele, algoritmus výpočtu ukazatelů a odkazy na datové zdroje je k dispozici na následujícím odkazu: <https://potencial.risy.cz>, případně z on-line aplikace.

## Příloha č. 3: Související projekty a další podklady

V průběhu zpracování metodiky byly identifikovány a zkoumány následující projekty dokumenty, které svým zaměřením vážou na námi řešený projekt:

- TAČR Beta – TB040MMR002, Efekty územně determinovaných projektů, Cassia Development & Consulting, Berman Group
- Mapa podnikatelského prostředí ČR, interní dokument, CzechInvest (CZ.03.4.74/0.0/0.0/15\_025/0016673)
- TAČR Éta – TL01000110, Budoucnost venkova v České republice? Ostravská univerzita
- Atlas obyvatelstva ČR, URRLAB Katedry sociální geografie a regionálního rozvoje PŘF UK Praha
- Local Economic and Employment Development. Indicator Framework for Central, East and South East Europe
- Obcevdtech.cz
- TAČR Éta – TL02000555, Integrace informační podpory územního a strategického plánování, FŽP ČZÚ, Ekotoxa

### Pro návrh znaků a ukazatelů byly využité následující teoretické práce:

BLAŽEK, J., NETRDOVÁ, P. (2012): Aktuální tendence lokální diferenciace vybraných socioekonomických jevů v Česku: směřuje vývoj k větší mozaikovitosti prostorového uspořádání. *Geografie*, 117(3), 266-288.

DVOŘÁKOVÁ, N., NEMEŠKAL, J. (2018): *Přirozená měna obyvatelstva v obcích Česka 2000-2017*. Specializovaná mapa. Přírodovědecká fakulta Univerzity Karlovy.

FRENKEN, K., BOSCHMA, R., A. (2007): A theoretical framework for evolutionary economic geography: industrial dynamics and urban growth as a branching process. *Journal of Economic Geography* Vol. 7, No. 5

HAMPL, M., MÜLLER, J. (2019): Vývoj geografického rozmístění obyvatelstva v Česku po roce 2000: post-transformační tendence? *Geografie*, 124, 4, 385–409.

HAMPL, M. (2017): Řádovostně měřítkové uspořádání distribucí geografických jevů: příklad obyvatelstva. *Informace ČGS*, 36, 1, 1–19

HAMPL, M., MARADA, M. (2016): Metropolizace a regionální vývoj v Česku v transformačním období. *Geografie*, 121, 4, 566–590.

HAMPL, M., MÜLLER, J. (2011): Společenská transformace a regionální diferenciace Česka: příklad vývoje rozmístění pracovních míst a obyvatelstva. *Geografie*, 116, 3, 211-230.

KOCOUREK, A., ŠIMANOVÁ, J. ŠMÍDA, J. (2021): *Peněžní příjmy a životní náklady obyvatel detailní pohled na území Česka*. Technická univerzita Liberec, 164 s.

KRTIČKA, L., ŽENKA, J., MACHÁČEK, J., DVOŘÁK, P., VOGT, D., KUKULIAČ, P., ORLÍKOVÁ, L., PAVLÍK, A., KOPP, J., NOVÁČEK, A., WELLISCH, S., HATESOHL, G., ŽUFAN, P., ŠŤASTNÁ, S. A HALADA, M. *Atlas rozvoje venkova*. 1. vydání. vyd. Ostrava: Ostravská univerzita, 2021. 178 s. ISBN 978-80-7599-221-5.

MACKINNON, D., KEMPTON, L., O'BRIEN, P., ORMEROD, E., PIKE, A., & TOMANEY, J. (2022): Reframing urban and regional 'development' for 'left behind' places. *Cambridge Journal of Regions, Economy and Society*, 15(1), 39-56

MAIER, K., FRANKE, D., HÁJEK, J., PELTAN, T., VIZINA, Š (2021): Integrace informační podpory územního a strategického plánování. *Urbanismus a územní rozvoj XXIV/5*.

McCANN, P. (2020): Perceptions of regional inequality and the geography of discontent: insights from the UK, *Regional Studies* 2020, VOL. 54, NO. 2, pg. 256–267.

NEMEŠKAL, J., OUŘEDNÍČEK, M., POSPÍŠILOVÁ, L. (2020): *Vymezení metropolitních oblastí a aglomerací Česka pro potřeby ITI 2020*. Specializovaná mapa. Přírodovědecká fakulta Univerzity Karlovy.

OECD, JRC. (2008). *Handbook on Constructing Composite Indicators: Methodology and User Guide*. OECD Publishing, 2008. s. 162. ISBN 9789264043466.

PŘIDALOVÁ, I., KLSÁK, A., NEMEŠKAL, J. (2018): *Migrace obyvatelstva ve středních Čechách 2000-2017*. Specializovaná mapa. Přírodovědecká fakulta Univerzity Karlovy.

STAM, E. & BOSMA, N. (2015) "Local Policies for High-Growth Firms1" In Audretsch, D., Link, A, and Walshok, M. (Eds). *Oxford Handbook of Local Competitiveness* (Oxford: 2016), Oxford University Press).

STORPER, M. (2011): Why do regions develop and change? The challenge for geography and economics. *Journal of Economic Geography* 11 (2011) pp. 333–346

ŽENKA, J., SLACH, O., SOPKULIAK, A. (2017): Typologie českých nemetropolitních regionů z hlediska faktorů, mechanismů a aktérů regionálního rozvoje. *Geografie*, 122(3), 281–309.

## Příloha č. 4: Praktické příklady využití metodiky

V této příloze jsou uvedeny příklady zobrazení a interpretace rozvojového potenciálu různých území v Česku podle znaků a ukazatelů, které jsou k hodnocení rozvojového potenciálu použity.

Každý graf znázorňuje vždy barevným sloupcem velikost daného ukazatele za vybrané/vybraná území, kolečkem mediánovou hodnotu území, která spadají do daného typu (tedy medián typu území, ne celé ČR) a čárkami hodnoty 1. a 3. kvartilu souboru území daného typu.

Značka trojúhelníku za názvem ukazatele obrácená vrcholem nahoru nebo dolů znázorňuje žádoucí trend daného ukazatele: vrchol směrem vzhůru znamená čím vyšší hodnoty ukazatele, tím lépe, vrchol trojúhelníku obrácený dolů znamená opak. Žádoucí trend je ještě podrobněji uveden krátkým textem pod grafem.

Aplikace „Hodnocení rozvojového potenciálu území“ umožňuje několik způsobů srovnání, a tedy několik způsobů, jimiž mohou uživatelé rozvojový potenciál hodnotit.

- Prvním použitím je možnost srovnávat různé ukazatele za jedno území, buď SO ORP nebo obec. Zjišťuje se tedy, jaký je stav obce v různých znacích a ukazatelích a z kombinace ukazatelů je možné vyvozovat závěry a dílčí či souhrnná zjištění.
- Druhým použitím je možnost srovnávat různé ukazatele více území jednoho typu najednou. To znamená, že lze vidět a srovnávat úroveň ukazatele ve vybraném území nejen s mediánem a kvartily daného typu, ale též s územími jinými téhož typu (např. s jinými SO ORP, které uživatel považuje za podobná, za konkurenční, za území v něčem vynikající nebo naopak zaostávající apod. Tyto předpoklady lze mimo jiné tímto způsobem ověřovat.
- Třetím použitím je možnost srovnávat různé ukazatele více území různých typů. Lze tedy srovnávat ukazatel vybraného území nebo několika vybraných území jednoho typu s týmiž ukazateli vybraného území nebo vybraných území jiného typu. V tomto případě jsou zobrazovány mediány a kvartily vždy území toho typu, k němuž dané zobrazované území náleží. Srovnání by v tomto případě mělo být založeno především na porovnání „vzdálenosti a polohy“ konkrétního ukazatele jednoho konkrétního území ve vztahu k hodnotám příslušného mediánu a kvartilů (jednoho typu území) se „vzdáleností a polohou“ konkrétního ukazatele druhé konkrétního území s ve vztahu k hodnotám příslušného mediánu a kvartilů (druhého typu území).

První a druhý způsob srovnání jsou doporučeny, protože jsou méně náročné na interpretaci ukazatelů a znaků a na vytváření závěrů. Třetí způsob je také možný, ale protože se v něm srovnávají území více různých typů, je třeba při interpretaci dbát na to, že rozdíly mezi územími různých typů jsou často „přirozené“ v tom smyslu, že mohou být dány právě příslušností k typu území<sup>19</sup>.

Výše obecně uvedené možnosti použití jsou dále popisovány na příkladech vždy několika ukazatelů a znaků pro různě vybraná území.

---

<sup>19</sup> Poněkud zjednodušeně lze tuto situaci připodobnit srovnávání auta vyšší střední třídy s automobilem do města. Jeden z nich bude patrně rychlejší a pohodlnější na dlouhé cesty, druhý bude patrně úspornější a bude se s ním lépe jezdit a parkovat ve městě. Proto přímé srovnání rychlosti, pohodlí nebo nákladnosti provozu obou automobilů je ve většině případů zbytečné, přesto že je možné takové srovnání činit.

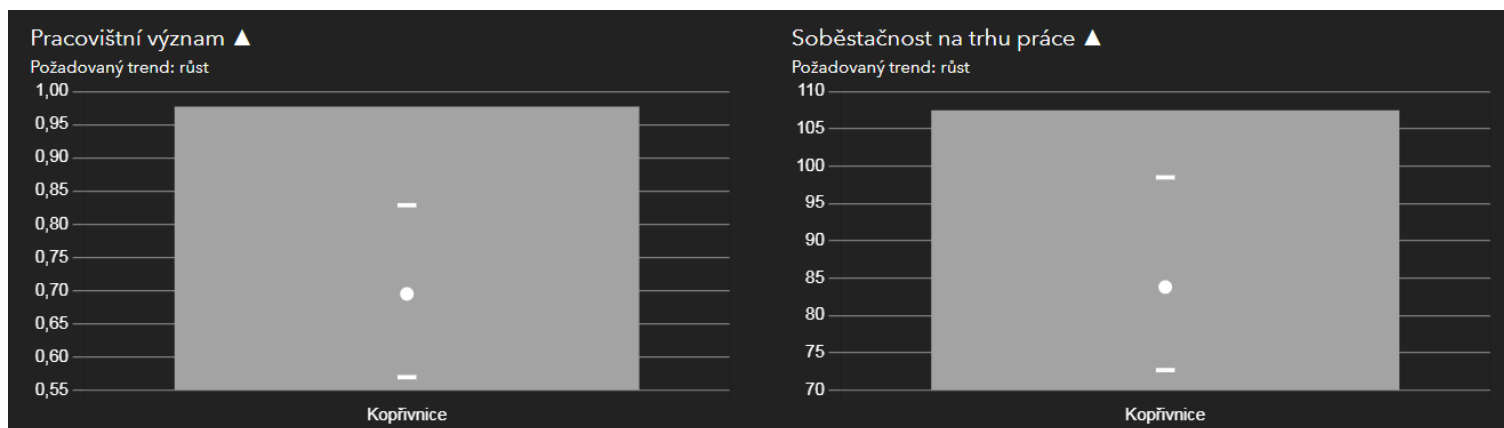
V posledním příkladu je uváděn příklad použití znaků a ukazatelů na úrovni obcí. Jedná se o obce, z nichž některé se nacházejí ve stejném SO ORP, další se nacházejí v jiných SO ORP. Srovnání tedy kombinuje druhý a třetí způsob použití aplikace.

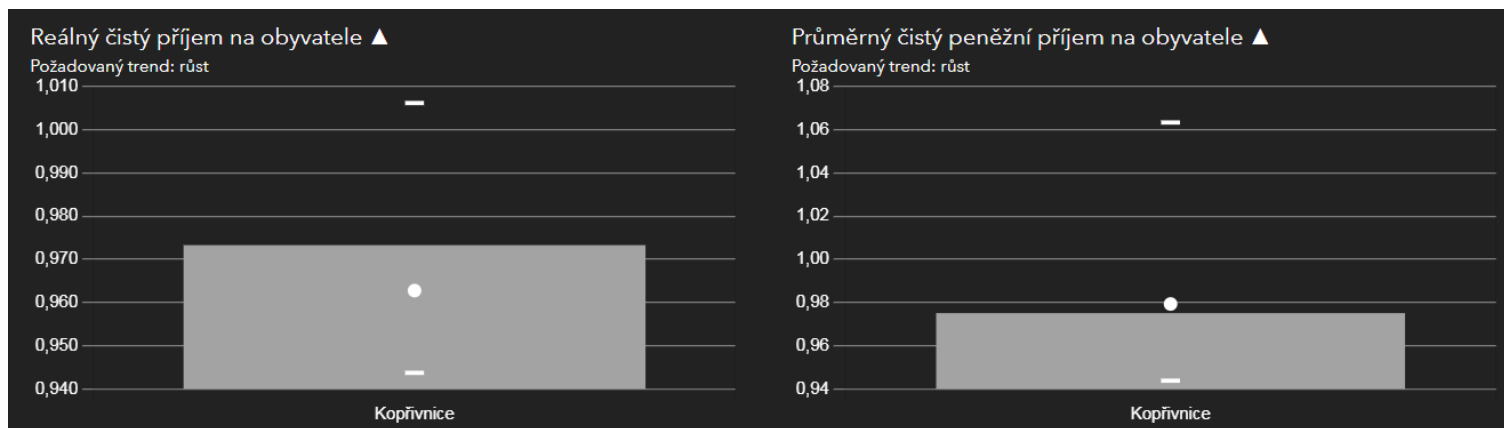
### Příklad 1: Zobrazení rozvojového potenciálu jednoho SO ORP na základě několika vybraných znaků ORP Kopřivnice

ORP Kopřivnice leží v Moravskoslezském kraji na rozhraní mezi metropolitní oblastí Ostravska a jižním okrajem Beskyd. SO ORP není plošně příliš velké a je v něm pouze 10 obcí. Typově náleží do oblasti, která byla vymezena jako typ H – hustě osídlená území (SO ORP) na okrajích zázemí velkých center osídlení, s velmi dobrou dostupností do velkých center osídlení. SO ORP Kopřivnice je spádovým územím Ostravy s nadprůměrnou hustotou osídlení a silnou spádovostí do Ostravy. Dobře dostupná jsou i další sídla v ostravské aglomeraci, např. Frýdek Místek, ale také bývalé okresní město Nový Jičín.

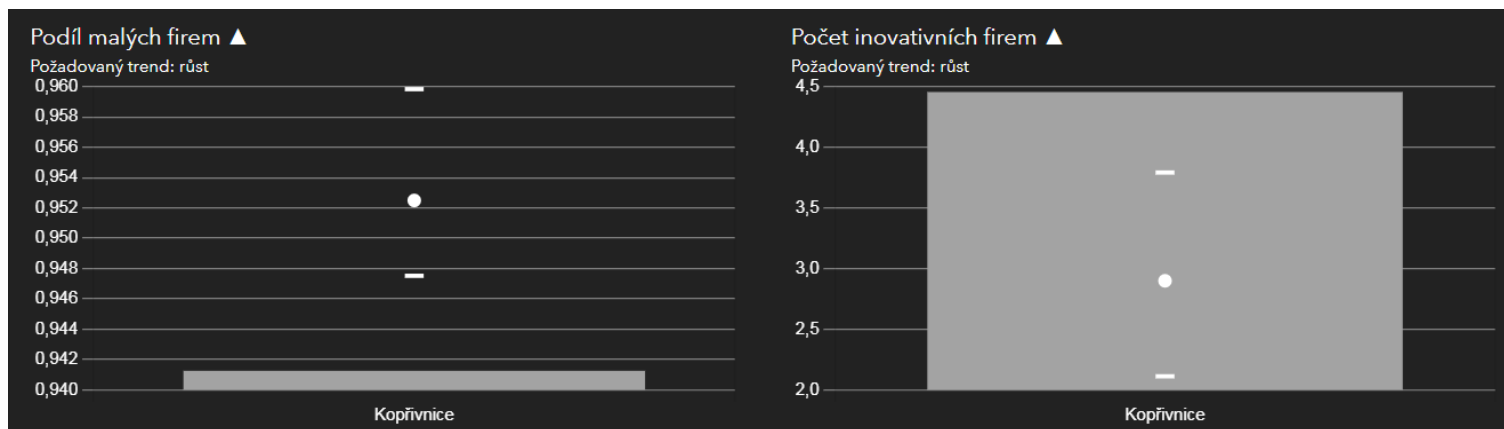
#### Tematická oblast hospodářství

Graf 1: Tematická oblast hospodářství – vybrané znaky a ukazatele





**Graf 2: Tematická oblast hospodářství – vybrané znaky a ukazatele**



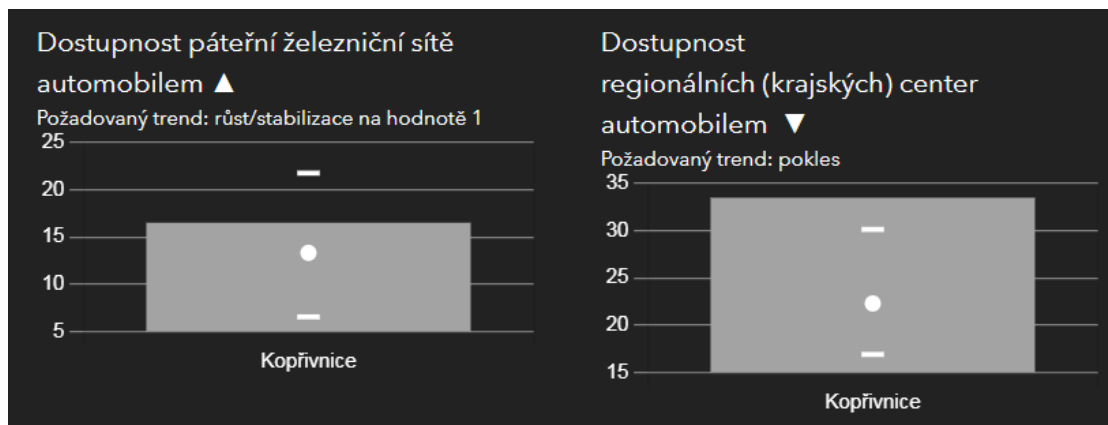
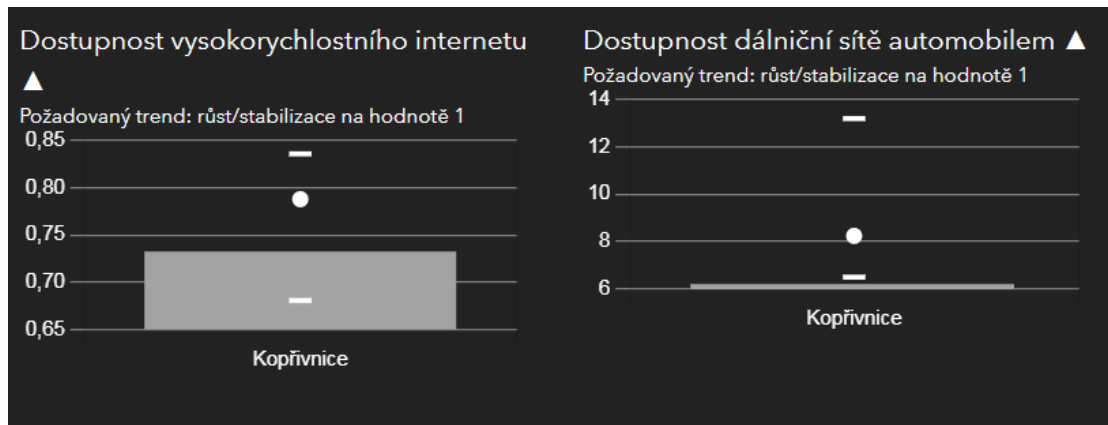
SO ORP Kopřivnice je významným centrem zaměstnanosti, zvláště, vezmeme-li v úvahu, že se v daném typu SO ORP jedná o území, které patří k menším. Atraktivita pracovních míst pro obyvatele SO ORP i širšího okolí je zřejmě dosti velká a lze předpokládat, že lidé do Kopřivnice dojíždějí do práce nejen ze sousedních SO ORP, ale i ze vzdálenějších území.

Poněkud menší odstup od mediánové hodnoty podle soběstačnosti na trhu práce, která zohledňuje také počet živnostníků, naznačuje, že Kopřivnice je spíše městem zaměstnanců než malých živnostníků. Tomu odpovídá také ukazatel podílu malých firem, který ukazuje na spíše zaměstnanecký charakter města.

Dostatek pracovních míst a jejich charakter (vyšší podíl inovačních firem, viz dále) se promítá do příjmů lidí jen v omezené míře. Reálné příjmy i čisté peněžní příjmy obyvatel v SO ORP Kopřivnice přibližně odpovídají mediánovým hodnotám příjmů, to znamená, že SO ORP Kopřivnice se nachází přibližně v polovině souboru SO ORP daného typu.

Inovační kapacita místní ekonomiky v SO ORP Kopřivnice je velká, podíl inovativních firem dosahuje výrazně vyšší než mediánové hodnoty. To znamená, že v SO ORP Kopřivnice, přestože se jedná o malé SO ORP, je nadprůměrný počet pracovních míst souvisejících s inovačními aktivitami firem, která jsou zpravidla lépe placená, než jsou běžná pracovní místa v průmyslu, a především nabízejí zajímavou práci a mají potenciál přitáhnout kvalifikovanou pracovní sílu a nové obyvatele.

**Graf 3: Tematická oblast hospodářství – ukazatele znaku Informace a komunikace**



Dostupnost vysokorychlostního internetu v SO ORP Kopřivnice je nižší, než je mediánová hodnota daného typu SO ORP, což je poněkud překvapivé vzhledem k charakteru území: Kopřivnice je kompaktní město s velmi dobrou možností zasíťování, v území je několik dalších měst a málo venkovských oblastí se špatnou terénní dostupností. Tento ukazatel nezobrazuje skutečné využití internetu, míru skutečného napojení domácností, nýbrž jen jeho dostupnost/potenciál.

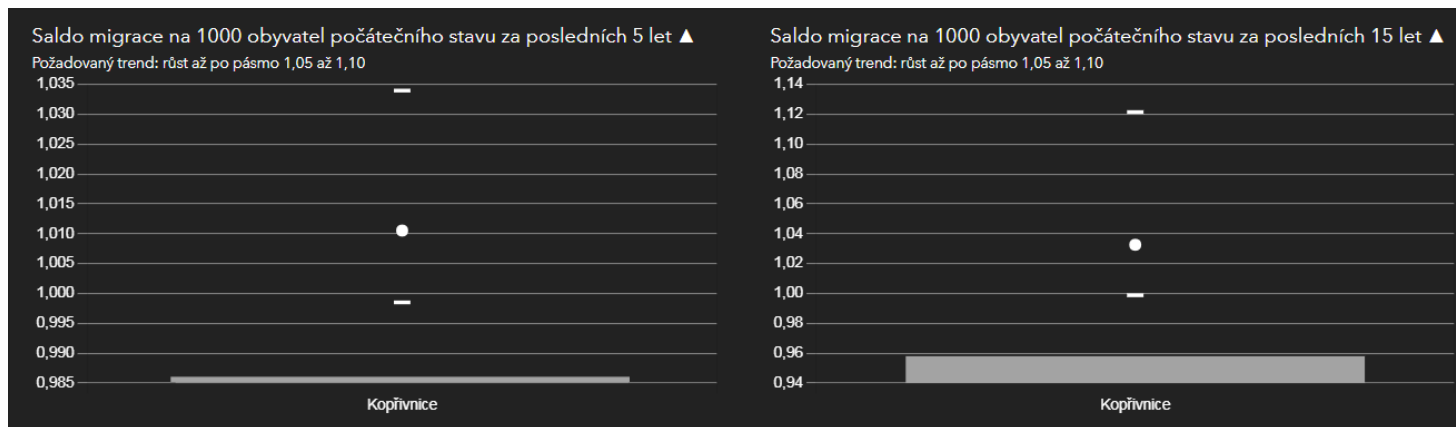


Neznamená tedy, že tento potenciál je využit a že vysokorychlostní internet je skutečně okamžitě k dispozici, nýbrž že je v případě potřeby obyvatelům technicky dostupný.

Dostupnost dálnic a železnic TEN-T z SO ORP Kopřivnice je spíše průměrná; v případě železnic je lepší než v případě dálnic.

## Tematická oblast demografické charakteristiky

Graf 4: Tematická oblast demografické charakteristiky - vybrané znaky a ukazatele



Populace SO ORP Kopřivnice dlouhodobě stagnuje. Ukazatele přírůstku stěhováním jsou zde pod mediánovou hodnotou, v případě dlouhodobého trendu je situace horší než v případě posledních 5 let, za která jsou dostupná data. Znamená to, že situace v SO ORP Kopřivnice se pomalu zlepšuje a zdá se, že zájem o ORP postupně roste. To může souviset jak s úspěšným průmyslovým rozvojem, tak s blízkostí a dobrou dostupností Ostravy. Podle intenzity bytové výstavby

(viz tematická oblast bydlení), v níž SO ORP Kopřivnice zaostává za většinou ostatních SO ORP daného typu se zdá, že horší pozice podle indexu změny počtu obyvatel migrací je přinejmenším částečně způsobena nižší bytovou výstavbou.

Z hlediska vzdělanosti je SO ORP Kopřivnice v horní polovině souboru SO ORP daného typu, i když medián přesahuje jen mírně. To však odpovídá hospodářským charakteristikám SO ORP. Vzhledem k tomu, že v souboru daného typu SO ORP jsou také SO ORP některých velkých měst s vysokou školou a větším počtem vysoce kvalifikovaných pracovních míst, je možné vzdělanostní strukturu v Kopřivnici považovat za velmi dobrou.

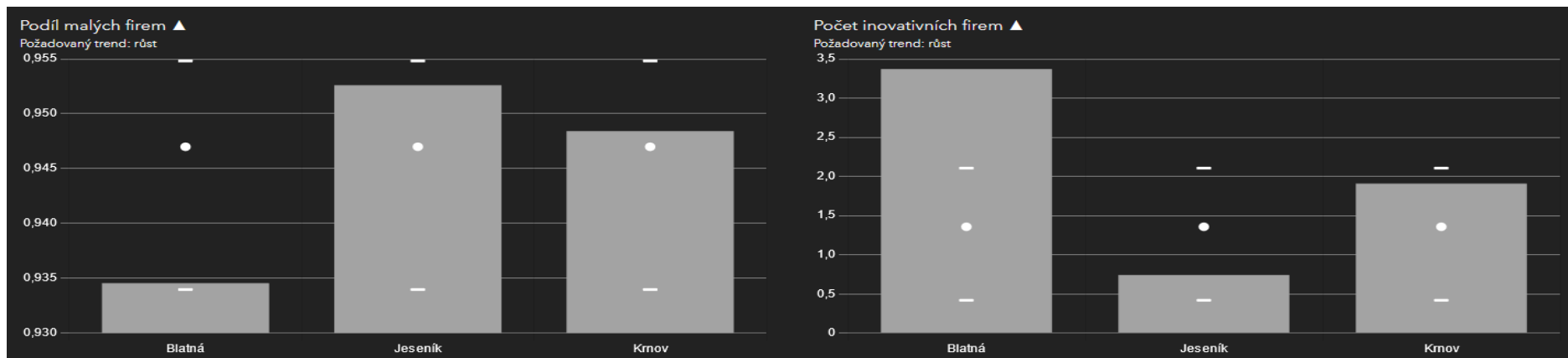
Podle věkové struktury obyvatel je SO ORP Kopřivnice přibližně ve středu souboru daného typu SO ORP podle obou sledovaných ukazatelů. V prvním případě je mírně pod hodnotou mediánu, podíl mladých je zde tedy o trochu lepší, než je pro území tohoto typu charakteristické, rozdíl je ale nevýznamný. Podle podílu obyvatel ve věku 20-39 vůči věkové skupině 55+ se ORP Kopřivnice nachází mírně pod mediánovou hodnotou, což znamená, že mladší složka populace je tvořena spíše dětmi než mladšími lidmi v práceschopném věku. Nicméně toto pozorování odpovídá tomu, že podle migračních charakteristik se ORP Kopřivnice mírně zlepšuje, stejně jako podle charakteristik výstavby bytů, do města se stěhují mladší lidé a mají děti.

## Příklad 2: Zobrazení rozvojového potenciálu srovnáním více SO ORP jednoho typu na základě několika vybraných znaků SO ORP Blatná, Jeseník a Krnov

Mapová aplikace umožňuje také srovnání SO ORP, které jsou zařazeny dle rozvojového potenciálu do stejného typu regionů. Příklad níže dokládá, že všechna území daného typu mají stejnou hodnotu mediánu (bílá tečka na grafu) i 1. a 3. kvartilů (bílá čárka na grafu). To ukazuje, že se srovnávají území ve stejném souboru.

Pro tento příklad byly vybrány SO ORP Blatná, Jeseník a Krnov. Tyto regiony patří do stejného typu, ale současně mají odlišnou horizontální geografickou polohu (ORP Blatná patří spíše k vnitřním periferiím Česka, zatímco SO ORP Jeseník a Krnov jsou typické vnější periferie v česko-polském pohraničí). Odlišná je i vertikální geografická poloha, kdy město Blatná má necelých 7 tis. obyvatel, Jeseník cca 12 tis. obyvatel a Krnov cca 23 tis. obyvatel. Liší se i systém osídlení území těchto mikroregionálních center, kdy nejvíce rozšířený systém osídlení (tj. hodně malých obcí) vykazuje SO ORP Blatná. Tento kontext je nezbytné mít na paměti při interpretaci komparativních analýz. Na níže uvedeném příkladu je demonstrováno, že mohou mít i rozdílné vývojové trajektorie a dosažený stav vybraných znaků. Pro tento účel jsou charakterizovány vybrané znaky spadající do tematické oblasti hospodářství a demografie.

**Graf 5: Tematická oblast hospodářství - vybrané znaky a ukazatele**

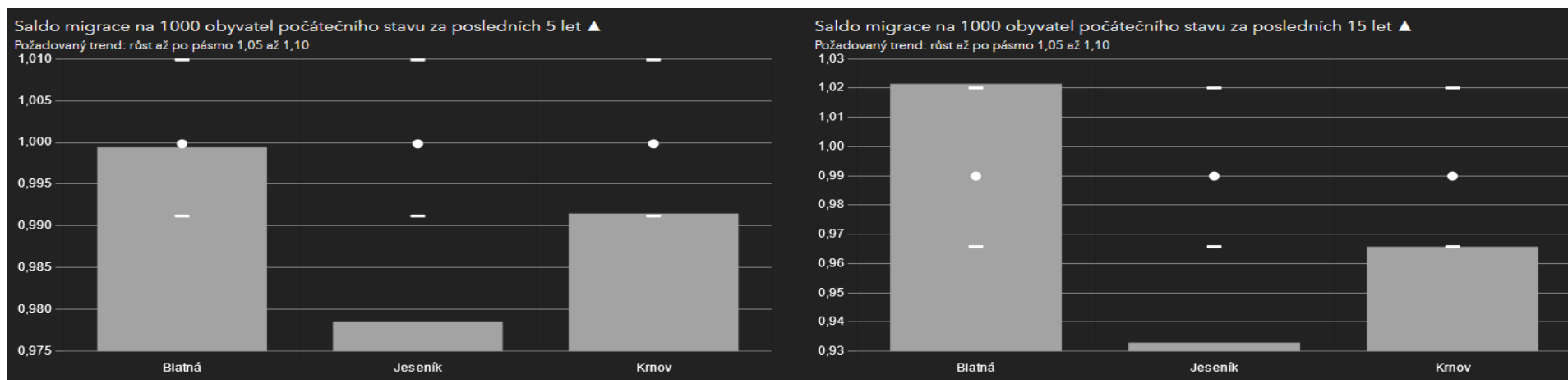


Jedním ze strukturálních znaků v oblasti hospodářství je podíl malých firem, které mohou právě v periferních regionech představovat důležitý stabilizátor lokální ekonomiky. Podle podílu malých firem (do 50 zaměstnanců) na místním hospodářství se SO ORP Blatná řadí pod mediánové hodnoty, tj. do spodní poloviny souboru SO ORP daného typu, byť jen těsně. V porovnání se zbývajícími dvěma SO ORP je to však významně horší pozice. V tomto smyslu vykazuje nejlepší pozici z vybraných regionů SO ORP Jeseník. Pro tento periferní region na severu Olomouckého kraje je právě vysoký podíl malých firem typický. V regionu je naopak pouze minimum středně velkých a velkých firem. Regionální ekonomika je tak poměrně diverzifikovaná. Nicméně kromě velikostní

struktury firem je vhodné sledovat i další znaky podnikatelského prostředí. Jedním z takových znaků je např. podíl inovativních firem. Komparace vybraných SO ORP odhaluje, že právě v SO ORP Jeseník, je podíl takových firem nejnižší. V kontextu informací o velikostní struktuře firem je proto zřejmé, že v tomto regionu je sice hodně malých firem, ale velmi často se jedná o výrobní podniky bez významnějších inovačních ambicí. Velmi často se jedná o dodavatele jednodušších strojírenských komponentů apod. Naopak komparace ukazuje, že v SO ORP Blatná, ale i SO ORP Krnov je nadprůměrný podíl inovačních firem, což je signál potenciálního rozvoje. Jelikož schopnost vytvářet inovace a pracovat s nimi je jeden z důležitých předpokladů pro konkurenceschopnost firem (a zprostředkovaně regionů) v dnešním světě.

Výše popsané trendy struktury firem dle velikosti a inovačních ambicí je možné doplnit o další znaky regionálního hospodářství, čímž se doplní mozaika informací o ekonomickém vývoji a komparaci uvedených regionů. Vytvořená mapová aplikace nabízí sledovat např. vznik nebo příchod nových firem, růst firem podle zaměstnanců a další znaky vyjadřující dynamiku v podnikatelském prostředí. Hospodářský vývoj regionů je proto vhodné vyhodnocovat v kontextu všech sledovaných znaků.

**Graf 6: Tematická oblast demografických charakteristik – vybrané znaky a ukazatele**



Kromě hospodářství je výše uveden také příklad komparace vybraných SO ORP dle demografických charakteristik. Právě v regionech typu A (kam patří i uvedené regiony) se může demografická situace významně lišit. Např. ukazatel index změny počtu obyvatel migrací odhaluje značné rozdíly. Nejlepší situaci v tomto smyslu vykazuje SO ORP Blatná. Populační vývoj ORP Blatná nevybočuje z typických hodnot daného typu ORP. Z hlediska migračních změn za posledních 5 let i 15 let se SO ORP nachází přibližně v polovině souboru, blízko mediánu. Venkovská periferní území v Česku bývají často populačně ztrátová, a jelikož migrace hraje ve změnách počtu obyvatel na této úrovni hlavní roli, lze uvést, že pozice SO ORP Blatná poblíž středu souboru území tohoto typu je

spíše dobrá, z hlediska dlouhodobé migrace je mírně lepší, než je mediánová hodnota souboru. Naopak situace v SO ORP Jeseník je již dlouhodobě špatná. Jesenicko je aktuálně jeden z nejrychleji se vylidňujících regionů v Česku a ukazuje to index změny počtu obyvatel migrací za posledních 5 i 15 let. Situaci se navíc nedaří příliš zbrzdit a v tomto smyslu je SO ORP Jeseník velmi zranitelným územím, jelikož se ztenčuje potenciál lidských zdrojů (lze předpokládat, že odchod obyvatel z regionů je tažený zejména ekonomicky aktivními mladšími obyvateli). Obdobný trend zaznamenává SO ORP Krnov, i když ve srovnání s geograficky blízkým SO ORP Jeseník je situace příznivější. Podobně jako u hospodářských znaků a ukazatelů je i v případě demografických charakteristik vhodné doplnit migrační tendence o další znaky (jako např. index vzdělanosti, index stáří nebo poměr počtu obyvatel v mladém produktivním věku k počtu seniorů), což připravená aplikace nabízí.

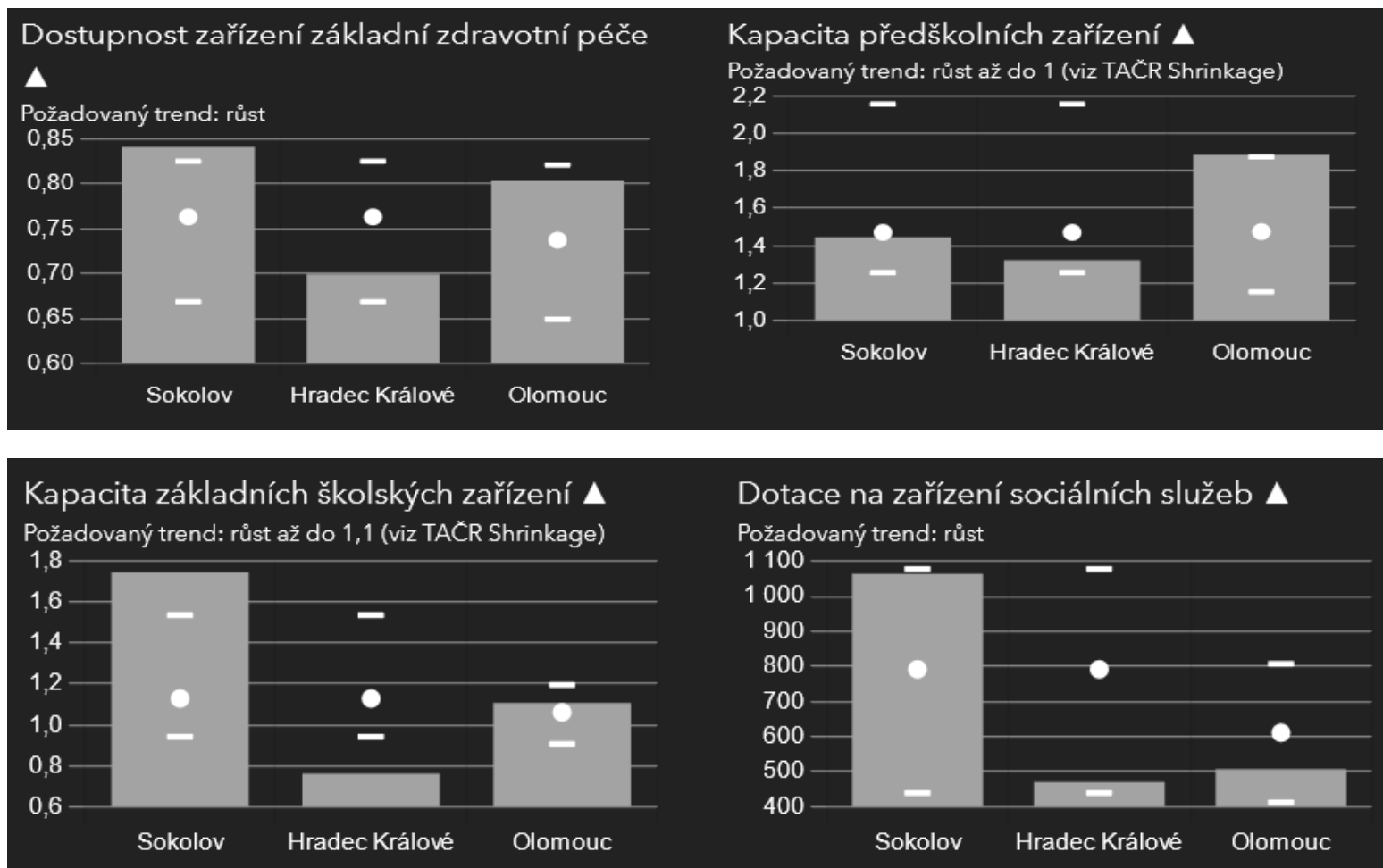
### **Příklad 3: Zobrazení rozvojového potenciálu srovnáním více SO ORP více typů na základě několika vybraných znaků SO ORP Hradec Králové, SO ORP Olomouc a SO ORP Sokolov**

Aplikace umožňuje vybrat a srovnávat území, například SO ORP také mezi různými typy území. V takovém případě se srovnávají hodnoty příslušného SO ORP vždy s mediánovými a kvartilovými hodnotami příslušného typu. To znamená, že v jednom grafu jsou vedle sebe zobrazena území, jejichž hodnoty ukazatelů lze navzájem srovnávat, ale současně vztah/výše daného ukazatele konkrétního území vůči mediánové nebo kvartilové hodnotě daného typu může být v případě každého ze zobrazených území jiný. Z toho plynou jisté obtíže při interpretaci výsledků/grafů, jimž je třeba věnovat pozornost.

SO ORP Sokolov a SO ORP Hradec Králové patří do stejného typu území G-hustě osídlená území se střední dostupností velkých center osídlení, SO ORP Olomouc patří do typu území H-hustě osídlená území s velmi dobrou dostupností velkých center osídlení. Z hlediska základního občanského vybavení však rozdíly v dostupnosti dalších velkých center osídlení nemají velký význam, neboť dostupnost občanského vybavení je především lokální či mikroregionální, základní občanská vybavenost by měla být dostupná v území SO ORP, s výjimkou některých zařízení sociálních služeb, která mohou být dostupná ve větší vzdálenosti mimo mikroregionální území.

## Tematická oblast sociální oblast

Graf 7: Dostupnost občanského vybavení



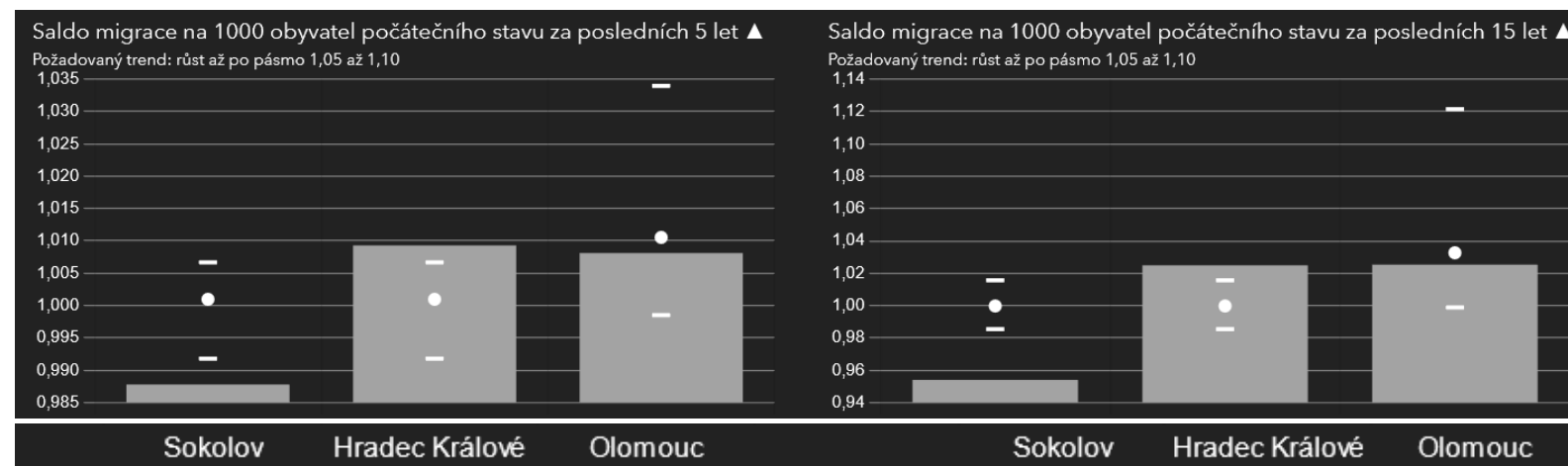
Z hlediska dostupnosti základní zdravotní péče je v nejlepší pozici SO ORP Sokolov, kde mají lidé k praktickým lékařům (pro děti i dospělé) nejbližší, toto území je z hlediska dostupnosti lékaře ve 4. kvartilu daného typu, dostupnost patří k nejlepším. SO ORP Hradce Králové a Olomouce, přestože v obou těchto centrech



jsou univerzitní nemocnice a pestrá škála zdravotních služeb, mají dostupnost základní zdravotní péče horší ve srovnání se Sokolovskem, patrně kvůli venkovštějšímu charakteru obou území a rozptýlenějšímu osídlení; v takových územích je podíl lidí, kteří mají k lékaři daleko, poněkud větší než v územích, která mají větší koncentraci lidí v jádru mikroregionu.

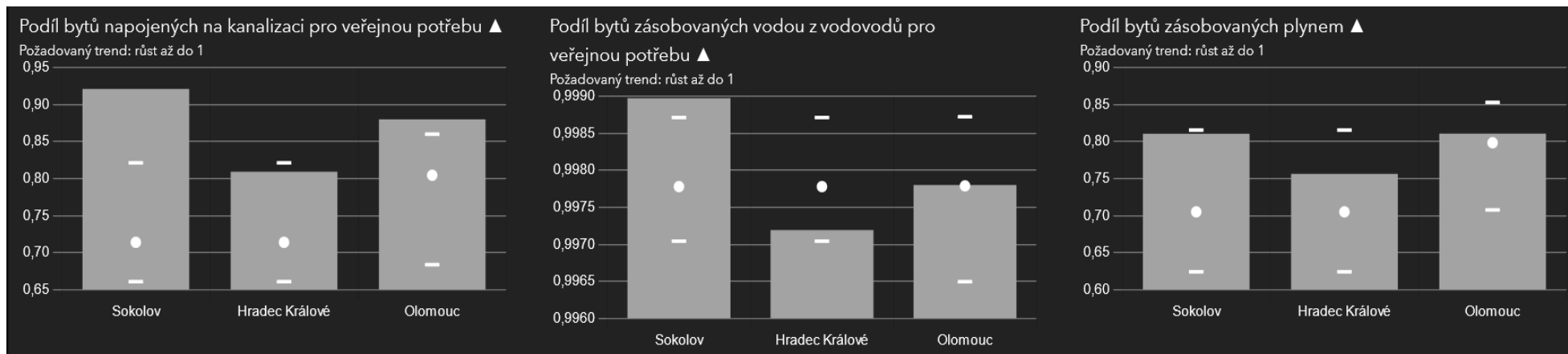
Kapacitu předškolních zařízení má největší SO ORP Olomouc, a to i ve srovnání s územími stejného typu (je na hodnotě 3. kvartilu svého typu), SO ORP Hradec Králové má v případech předškolních i školských zařízení nejmenší relativní kapacitu (vztaženou na počet dětí příslušného věku). Pravděpodobným vysvětlením je velká migrační atraktivita, která přivádí do mikroregionu Královéhradecka větší množství mladších lidí s dětmi, a tím tlak na školská zařízení roste. Údaje o vývoji migrace v posledních 5 i 15 letech tento předpoklad potvrzují, SO ORP Hradec Králové má ve srovnání s oběma dalšími SO ORP vyšší migrační přírůstky ve srovnání vlastního typu území a pětiletými migračními přírůstky převyšuje i Olomoucko, které se naopak ve srovnání s územími svého typu pohybuje ve spodní polovině souboru. Naopak SO ORP Sokolov, které je migračně ztrátové, má i díky tomu dostatečné (snad i přebytečné) kapacity školských zařízení.

**Graf 8: Demografické charakteristiky: migrace za 5 a 15 let**



## Tematická oblast bydlení

Graf 9: Napojení na technickou infrastrukturu



V podílu bytů napojených na kanalizaci, vodu a plyn nejsou mezi územími typu H a G příliš velké rozdíly, což je zřejmé z podobné výše mediánových hodnot i hraničních hodnot 1. a 3. kvartilu. Ve srovnávaných SO ORP je nejlepší situace v patrně nejsilněji urbanizované oblasti Sokolovska, které přesahuje nebo se pohybuje kolem hodnot 3. kvartilu. Nejmenší podíl bytů napojených na kanalizaci, plyn i vodovod má mezi srovnávanými územími SO ORP Hradce Králové, patrně kvůli rozdrobenému osídlení (většímu množství malých sídel) v zázemí jádrového města ve srovnání SO ORP Olomouc. V takto rozdrobené sídelní struktuře je nákladnější technickou infrastrukturu budovat i udržovat a provozovat, proto v Královéhradecku v napojení na technickou infrastrukturu mírně zaostává za srovnávanými územími. Je však třeba zdůraznit, že v napojení na kanalizaci dosahuje téměř hodnot 3. kvartilu, a byty jsou zde kanalizací vybaveny v průměru více než ve téměř 3/4 ostatních SO ORP daného typu, a rovněž v napojení na plyn je Královéhradecko v lepší polovině souboru. Nejhorší pozice SO ORP Hradec Králové ve srovnání s dvěma dalšími SO ORP ve skutečnosti nepředstavuje žádný rozvojový problém či omezení, neboť rozdíly v napojení na vodovod jsou mezi srovnávanými územími, a také mezi srovnávanými typy území, zanedbatelné. V SO ORP Hradec Králové je na vodovod napojeno 99,72 % bytů, v SO ORP Olomouc 99,78 % bytů a v SO ORP Sokolov 99,90 % bytů.

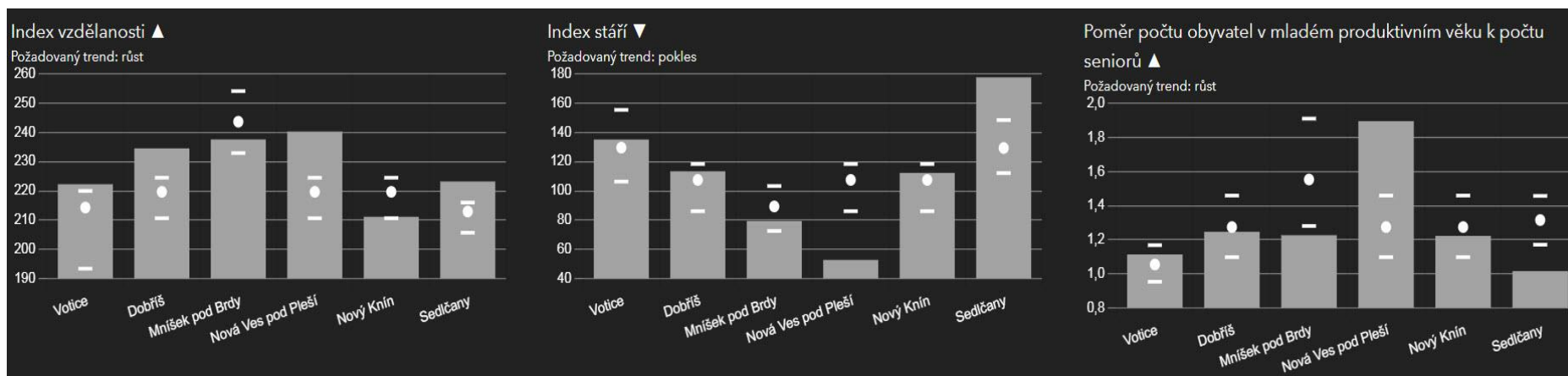
#### Příklad 4: Zobrazení rozvojového potenciálu srovnáním území více obcí na základě několika vybraných znaků obcí Votice, Dobříš, Mníšek pod Brdy, Sedlčany, Nový Knín a Nová Ves pod Pleší

Aplikace umožňuje vybrat a srovnávat také území obcí, nejen území SO ORP. Rozdíly mezi obcemi bývají často větší než mezi územími SO ORP, prostorový vzorec ukazatelů je zpravidla fragmentovanější. Zvláště v případě malých obcí s několika sty obyvateli se lze také setkat s velkými výkyvy v čase, neboť i malá absolutní změna určitého jevu (např. ztráta zaměstnání 10 lidí) může v malé obci znamenat velikou relativní změnu téhož jevu (růst míry nezaměstnanosti o desítky procentních bodů). Za území obcí nejsou k dispozici veškerá data, která jsou pro SO ORP, zpravidla z toho důvodu, že je ČSÚ či jiná organizace nesledují.

Obce, které byly do srovnání vybrány, jsou menšími či malými městy, s výjimkou Nové Vsi pod Pleší. Obce se nacházejí v bližším (Mníšek pod Brdy, Nová Ves pod Pleší) či vzdálenějším (Nový Knín) zázemí Prahy nebo na periferii Středočeského a Jihočeského kraje (Votice, Sedlčany). Vztah ku Praze, jejich geografická poloha a charakter okolního osídlení ovlivňují jejich atraktivitu, které se projevuje, mimo jiné, v demografických a migračních charakteristikách.

#### Tematická oblast demografické charakteristiky

Graf 10: Parametry populace



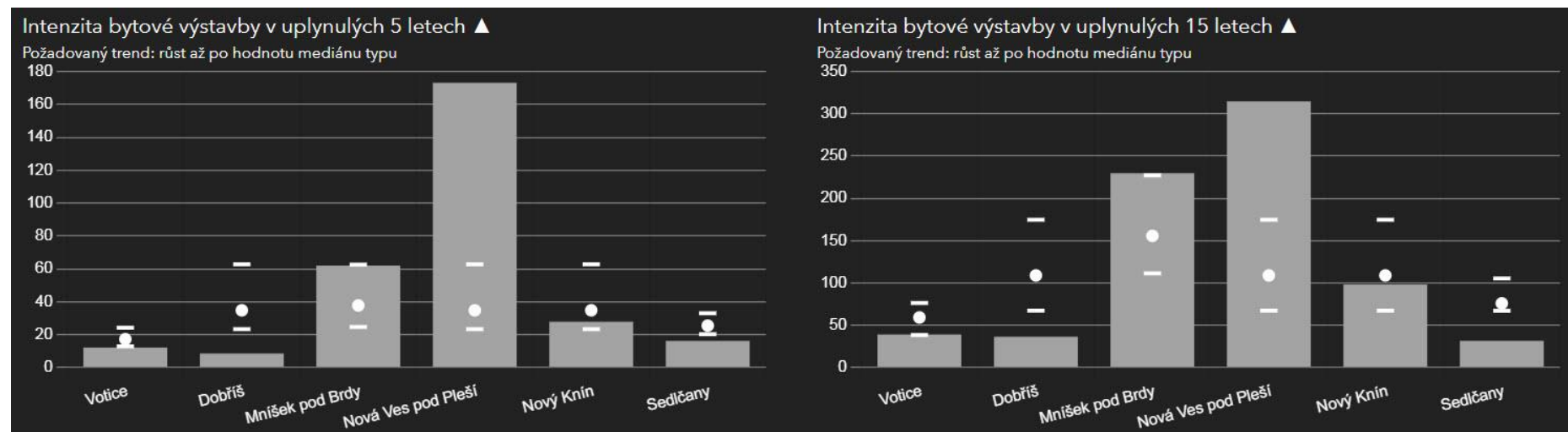
Vzdělanost populace má nejvyšší Nová Ves pod Pleší, v těsném závěsu za ní se nachází Mníšek pod Brdy a Dobříš, což je zřejmě důsledek stěhování mladší, zpravidla vzdělanější populace, stěhování lidí, kteří chtějí být blízko Prahy, ale současně nechtějí či nemohou žít přímo v Praze. Stále ještě poněkud venkovský charakter SO ORP Dobříš, kam patří město Dobříš, Nová Ves pod Pleší a Nový Knín je patrný ze skutečnosti, že mediánové hodnoty i hodnoty 1. a 3. kvartilu vzdělanosti jsou nižší než v případě Mníšku pod Brdy, který náleží do SO ORP Černošice, tedy do mnohem bližšího zázemí Prahy. Vzdělaností populace patří

Nový Knín v SO ORP Dobříš do spodní čtvrtiny obcí, zatímco Dobříš a Nová Ves pod pleší do čtvrtiny horní. Votice a Sedlčany, přestože vzdělanost jejich obyvatelstva je poněkud horší než v případě Dobříšska a Mníšecka, patří ve svém území také mezi nejvzdělanější.

Poněkud odlišný obraz je podle indexu stáří, kdy zejména Sedlčany jsou městem, jehož index stáří je velmi vysoký, což může naznačovat jednak malou atraktivitu města a odchod mladých lidí, jednak představuje zvýšené riziko problémů v sociální sféře do budoucna, neboť stáří populace bude klást vyšší nároky na některé veřejné služby, především sociální. Votice, Dobříš a Nový Knín jsou města s indexem stáří stále ještě v horní (horší) polovině souboru obcí jejich SO ORP, ale jejich situace je přece jen absolutně i relativně lepší než situace v Sedlčanech. Naopak Mníšek pod Brdy a zejména Nová Ves pod Pleší mají, patrně v důsledku migrace mladých lidí, velmi mladou strukturu populace. Zvláště vyniká Nová Ves pod Pleší, jejíž podíl lidí ve věku 20-39 vůči osobám ve věku 65+ je neobyčejně vysoký; jedná se o zřetelnou známku suburbanizačního procesu v menší obci, původně venkovského charakteru.

## Tematická oblast bydlení

**Graf 11: Možnosti bydlení**



Výše uvedený závěr týkající se Nové Vsi pod Pleší a Mníšku pod Brdy potvrzuje také intenzita bytové výstavby. Zatímco v Mníšku pod Brdy i v Nové Vsi pod Pleší byla intenzita bytové výstavby jak v posledních 15 letech, tak v posledních 5 letech velmi vysoká a obě sídla jsou již plně součástí pražského suburbanizačního prostoru, Dobříš a Nový Knín nevykazují překotný růst, jako předchozí dvě zmíněné obce. Zejména v případě Dobříše je však třeba vzít

v úvahu, že se jedná o největší ze sledovaných měst a relativní intenzita výstavby (vztažená k počtu obyvatel) je přirozeně menší, než v případě menších (Nový Knín) nebo mnohem menších (Nová Ves pod Pleší) obcí. Ze srovnání údajů za město Dobříš s mediánem a 1 a 3. kvartilem SO ORP Dobříš vyplývá, že výstavba na Dobříšsku se soustřeďuje spíše do okolních obcí než přímo do jádrového města ORP. Nízká intenzita výstavby ve Voticích a v Sedlčanech, a to i ve srovnání s nižšími mediánovými hodnotami jejich SO ORP ukazuje, že se jedná o obce, které jsou zatím mimo vliv pražské suburbanizace.

## **Příloha č. 5: Příručka pro software – online aplikaci (typ výsledku: O)**

Manuál pro on-line aplikace je umístěn na odkazu <https://potencial.risy.cz> , případně z on-line aplikace.